



**Informe del Cuarto Monitoreo de
Inserción Profesional de Graduados**

Junio 2011

Universidad Nacional de Lanús

Secretaría Académica

**Secretaría de Cooperación
y Servicio Público**



ÍNDICE

1. Introducción
 2. Propuesta del Observatorio
 3. Diseño Metodológico
 4. Objetivos Generales
 5. Líneas de Acción
 6. Equipo de Trabajo
 7. Acciones 2010
 8. Proyecciones 2011
 9. Informe monitoreo de graduados 2006/2007
 - 9.1. Análisis Comparativo Relevamientos 2002/2003 2004/2005 2006/2007
 - 9.2. Análisis de graduados 2006/2007- Muestra
 - 9.3. Notas para un perfil del Graduado de la UNLa.
 10. Reflexiones finales
- Anexos metodológicos

Autoridades

Rectora

Dra. Ana Jaramillo

Vicerrector

Mg. Nerio Neirotti

Secretaria Académica

Lic. Ana Clement

Secretaria de Cooperación y Servicio Público

Lic. Georgina Hernández



Agradecimientos

Este trabajo es una producción del Observatorio de Graduados de la Universidad Nacional de Lanús que depende de la Secretaría Académica y de la Secretaría de Cooperación y Servicio Público. Durante el período en que se realizó este informe, el equipo de trabajo estuvo integrado por la Lic. Susana Mamanis y el Lic. Esteban Pintos y en la última etapa se sumó la Lic. Mariela Roscardi.

Este relevamiento no podría haberse logrado sin la participación de los graduados de la cohorte 2006-2007 de la UNLa., que mostraron gran disposición para responder la encuesta, los Becarios que participaron como encuestadores, las Direcciones de las distintas carreras y la Dirección de Bienestar Universitario. A todos ellos va nuestro agradecimiento por su colaboración.

Lic. Ana Clement
Secretaria Académica

Lic. Georgina Hernández
Secretaria de Cooperación y Servicio Público



I. Introducción

La Universidad Nacional de Lanús ha creado, en el 2004, el Observatorio de Seguimiento de Graduados. Esta iniciativa se desarrolla en forma conjunta entre la Secretaría de Cooperación y Servicio Público y la Secretaría Académica de la Universidad.

El objetivo principal del observatorio es contribuir al continuo **mejoramiento institucional y académico** de la Universidad produciendo información relevante para el ajuste y/ o definición de políticas de desarrollo y gestión académica.

2. La Propuesta del Observatorio. Seguimiento de Graduados de la UNLa.

El Observatorio desarrolla acciones para relevar, sistematizar y analizar información sustantiva, con periodicidad suficiente como para registrar distintos momentos - especialmente- de la trayectoria formativa y laboral del graduado, de modo de facilitar mejores decisiones que permitan reforzar o reorientar acciones de política académica.

2.1 Referencias conceptuales:

2.1.1 Estudios sobre Seguimiento de Graduados

Los grandes cambios producidos en la organización del trabajo y la evolución del mercado laboral en las últimas décadas, especialmente con el aumento acelerado de las tasas de desocupación, han impactado también en los sectores profesionales y de altas calificaciones. Paralelamente y, un poco como respuesta a esta crisis, aparece en el sistema de educación superior, el fenómeno de expansión y el crecimiento de la matrícula universitaria con diversificación de la oferta de carreras (aparición de carreras denominadas no tradicionales) y títulos.

En este marco, el análisis de las trayectorias profesionales así como la inserción laboral de los graduados comienza a ser un tema recurrente en distintos estudios e investigaciones tanto en el país como en el extranjero.

El seguimiento de graduados aparece como una herramienta de utilidad para el análisis de la relación entre educación, formación y empleo.

Los estudios de seguimiento se vienen realizando desde hace tiempo y permiten observar como se articulan estos tres aspectos en la vida profesional del que egresa de la universidad. En general estos estudios se ordenan en dos grandes grupos:

1. estudios focalizados en la inserción laboral de los egresados, apuntando específicamente a la caracterización de los nichos de empleo y las trayectorias profesionales.
2. investigaciones que indagan múltiples aspectos intervinientes en las elecciones profesionales, las modalidades y procesos de inserción laboral de los egresados. Estos estudios incluyen aspectos socio-culturales, historias familiares, valoración de los estudios realizados, consideración sobre la experiencia como estudiante, etc.

Un estudio importante de mencionar es el realizado por Jean Lamoure¹ sobre inserción profesional de graduados. En este estudio se recoge información de ex alumnos acerca de su situación profesional, de las condiciones de su entrada a la vida activa, y su experiencia en situaciones de desempleo o subempleo. Esta información brinda elementos para entender las condiciones en que se da el paso de los alumnos del mundo de la universidad al mundo del trabajo, por lo tanto abarca un período de observación relativamente prolongado.

Según la forma en que se aborda a los individuos, se pueden caracterizar dos grandes grupos de investigaciones:

Los primeros (follow-up studies) indagan en el momento de la transición entre la universidad y el mundo del trabajo. Interrogan a los alumnos cuando aún están en formación y luego cuando ya se encuentran insertos en el mercado ocupacional, lo que permite comparar expectativas con realidades.

Los segundos (tracer studies) interrogan a los alumnos que ya salieron de la universidad y están desarrollando una carrera profesional. En este caso se indaga acerca de sus trayectorias formativas y ocupacionales.

¹ Lamoure, J: Los estudios sobre Inserción profesional. Paris: IIEP-UNESCO, 1992.

Esta clasificación no es excluyente. Hay estudios que participan de ambas formas, enfatizando en una u otra según sus objetivos, sus plazos y sus posibilidades. Muchas veces el análisis es complementado con otros estudios sobre las transformaciones del sistema productivo y del mercado de trabajo, lo que permite ubicar sus resultados en un contexto más amplio. (Gallard, M y Bertoncetto, R.:1993)

En nuestro país los estudios de seguimiento de graduados en su mayoría surgieron, como consecuencia del proceso de autoevaluación institucional solicitados por la CONEAU.

Entre los más destacados se puede mencionar los estudios sobre trayectorias profesionales de graduados universitarios de las carreras de Ingeniería de la Universidad Tecnológica Nacional realizados por el equipo de la Dra. Marta Panaia. En estos estudios se indaga sobre: formación, trayectoria ocupacional, empleo, contexto familiar, expectativas profesionales, primer empleo, inserción laboral, entre otras. (Panaia, M.:2003)

También desde el centro de Investigaciones en estadística Aplicada de la UNTREF se realizó un estudio sobre graduados en carreras denominadas tradicionales y aquellas que tuvieron una inclusión más tardía en la oferta del sistema universitario como pueden ser las carreras de Informática y Administración. Se indagó sobre la formación de grado, inserción profesional y laboral. (Gómez, M.: 2003)

2.1.2. El monitoreo y la evaluación

En un mundo de permanente cambio, la información constituye una herramienta fundamental para el planeamiento de acciones.

En la práctica del análisis de políticas, programas y proyectos, se distingue el monitoreo, o la 'evaluación de procesos', de la "evaluación de resultados".

El propósito del monitoreo consiste en detectar de manera oportuna las fortalezas y deficiencias de los procesos de ejecución, a fin de hacer ajustes para una óptima gestión de las iniciativas, (OECD: 1991).

El monitoreo hace un acompañamiento de la ejecución de acciones, de productos y del uso de recursos. Esta tarea busca ser descriptiva de procesos, diagnóstica pero también explicativa.

Los procesos de monitoreo y de evaluación de resultados son complementarios entre sí, ya que el monitoreo permite describir y calificar el cumplimiento del plan de trabajo y la evaluación permite ver si dicho cumplimiento, a su vez, ha producido los impactos esperados. En la medida en que la evaluación revela el logro de mejoras en las condiciones de vida de la población objetivo, el monitoreo genera valiosa información para analizar las relaciones causales entre las actividades de la iniciativa que se evalúa y dicho cumplimiento (o falta de logro).

El monitoreo es un elemento necesario en la gestión de cualquier proyecto pero sin la evaluación sólo nos permitiría generar información sobre un fenómeno, sin poder concluir nada con respecto a su continuidad o cambio. Asimismo, la evaluación de resultados resulta inviable sin el monitoreo. La evaluación requiere de buena información sobre todos los aspectos del fenómeno evaluado.

3. Diseño Metodológico

Teniendo en cuenta lo mencionado anteriormente el Observatorio propone un diseño que articula enfoques cuali y cuantitativos. Se utilizan los datos disponibles a partir de la información (cuantitativa) recabada por los relevamientos anuales de graduados y se realizan relevamientos y estudios especiales, centrados en obtener información cualitativa.

Los abordajes cualitativos enriquecen los hallazgos evaluativos profundizando en los motivos de las asociaciones que pueden encontrarse entre variables cuantitativas y sugiriendo hipótesis para explicar la variabilidad entre individuos o grupos. Por otra parte, permite abordar la cuestión de las creencias, representaciones y comportamientos o actitudes de la población, difíciles de ser reflejadas sólo cuantitativamente, dando vida a los datos.

El seguimiento centra la mirada en dos niveles:

- Información obtenida a partir de relevamientos desplegados con los graduados y con las distintas instancias de gestión académica y política de la UNLA.
- Información obtenida a partir de los relevamientos o estudios especiales incorporando distintos ámbitos o sectores de la producción local.

La información se analiza y presenta preferentemente desagregada a nivel de carreras lo que no significa que no se puedan, según sean los casos, presentar a nivel de otras instancias como departamentos.

El diseño prevé incorporar al proceso de seguimiento y evaluación a todas las instancias de gestión de la UNLA incluyendo los niveles de conducción y técnicos, los directores de carreras, así como actores relevantes del contexto. De esta forma se facilitan las actividades tendientes a efectuar las rectificaciones y adecuaciones que, a partir de la identificación de los logros y de las dificultades detectadas, se evalúen como necesarias para el trabajo del Observatorio.

Por tanto el modelo, consensado conceptual y operacionalmente con los responsables institucionales, brinda mayor viabilidad a la posterior aplicación de los distintos relevamientos o estudios. Por otra parte, incorporar en el diseño los puntos de vista y expectativas de la mayor cantidad de actores posible acrecienta la validez de los datos que luego se relevarán y/o analizarán.

4. Objetivos Generales

- Producir información confiable y oportuna sobre el universo de los Graduados de la UNLa. para la toma de decisiones de los equipos técnicos y de gestión.
- Obtener información sobre: Origen sociofamiliar de los graduados; trayectoria educativa; trayectoria laboral; vinculación formación-empleo, entre otras.
- Desarrollar el diseño metodológico e implementar relevamientos permanentes y ad-Hoc de acuerdo a las necesidades de las distintas carreras de la UNLa.
- Difundir información actualizada sobre los graduados de la UNLa.

5. Líneas de Acción

- **Producción de Información** (relevamientos continuos de graduados de la UNLa., relevamientos especiales que demanden las direcciones, departamentos y carreras de la UNLa.)
- **Implementación y Desarrollo de metodologías** para la captura y análisis de la información (diseño de instrumentos específicos de seguimiento de graduados. A partir del 2011 se espera implementar el módulo SIU KOLLA para el seguimiento de graduados. Además se participa en la elaboración de instrumentos de recolección de datos para programas y/o acciones realizadas por la DEP).
- **Estudios especiales** (“estados del arte” de las problemáticas prioritarias vinculadas a inserción laboral de graduados, estudios comparados, estudios de situación de los graduados de distintas carreras, estudios sobre la vinculación trabajo – formación Universitaria).
- **Difusión** (publicaciones, devolución de datos a departamentos, referentes de carreras y a las instancias de gestión de la UNLa. Atención a usuarios internos y externos -consultas y provisión de información- desde el sitio del Observatorio en la página web de la UNLa.).

6. Equipo de Trabajo

En términos de capacidades, en el 2010, el equipo se constituyó con nuevos profesionales. Desde la Secretaría de Cooperación y Servicio Público se cuenta con 2 profesionales con experiencia en relevamientos y análisis de datos en el sector educativo en distintas instituciones. Desde la Secretaría Académica se cuenta con un profesional sociólogo, responsable de la muestra y procesamiento de los datos. Para la aplicación de las encuestas telefónicas participan anualmente, becarios del programa *Compromiso* la UNLa.

En términos de facilidades institucionales, el Observatorio, tiene asiento en la Secretaría de Cooperación y Servicio Público. Allí se cuenta con equipamiento informático con acceso a Internet (una PC) para satisfacer las necesidades del programa y un teléfono de línea para realizar las encuestas telefónicas.

7. Acciones 2010

Durante el 2010 se realizaron las siguientes actividades:

Relacionadas con Instrumento de recolección de los datos

El instrumento de Recolección de Datos/ Encuesta fue perfeccionado en los distintos relevamientos. A partir de una evaluación realizada a principios de año, se generaron una serie de propuestas y sugerencias referidas tanto a los contenidos y variables a relevar, como a cuestiones operativas e instrumentales de los diferentes aspectos del relevamiento. En este marco se reformularon algunas preguntas, se agregaron algunas variables especialmente en lo referido a detectar distintos momentos de la trayectoria laboral (Antes de graduarse, al momento de egresar y después de graduado) y se mejoró la presentación general de la encuesta.

La construcción del Instrumento de campo no sólo abarca la encuesta sino que, al mismo tiempo, contempla un conjunto de variables y aspectos que hacen del mismo una herramienta compleja del relevamiento de información. En este sentido, merece destacarse que una de las funciones de los sistemas de información es construir visiones compartidas, donde las discusiones que se generen en torno a determinados temas a indagar constituyan un camino hacia la construcción de consensos colectivos sobre las imágenes o problemas comunes.

En este sentido se realizaron varias consultas a distintas instancias académicas sobre la precisión de la información que se solicita al cuestionario.

Por otra parte, también se consideran como parte del Instrumento toda la serie de instructivos construidos especialmente para el desarrollo de una tarea, principalmente teniendo en cuenta las características de los destinatarios del uso:

Graduados: en relación a la encuesta: Se realizó una versión autoadministrada que fue enviada por email desde el correo del Observatorio a fin de ofrecer una alternativa a la opción de encuesta telefónica. Si bien el resultado no fue el esperado ya que esta posibilidad fue utilizada en muy pocos casos, esta versión (ampliada con aclaraciones para su completamiento), fue utilizada por las encuestadoras en su tarea cotidiana como ayuda memoria.

Encuestadoras: en relación al correcto empleo de la encuesta: En este caso, en la capacitación de las encuestadoras no sólo se apuntó a la fidelidad de los datos recogidos en el cuestionario, sino también a la comunicación con el graduado, aspecto por demás complejo en tanto la desactualización de los datos de contacto de la base, obstaculizó permanentemente la posibilidad de llegar al graduado para encuestarlo. Fue necesario un rastreo telefónico insistente y, en muchos casos sin éxito.

Trabajo de Campo

Los factores internos que afectaron el cronograma inicialmente pautado del trabajo de campo se relacionaron directamente con aspectos vinculados al contacto/comunicación con los graduados. La demora y, en muchos casos la imposibilidad en su localización exigió una permanente redefinición de la muestra. Muchos de los seleccionados para el relevamiento debieron ser reemplazados por no encontrarse en los teléfonos registrados en la base, lo cual dificultó y demoró la tarea de las encuestadoras, que debían esperar la asignación de un nuevo graduado de la lista para luego realizar el relevamiento correspondiente y cumplimentar con el número de graduados solicitados.

Elaboración del Informe de Resultados: A partir de los datos obtenidos en el último relevamiento y luego del procesamiento, se incorporó -este año- un análisis comparativo de los datos de los últimos tres relevamientos.

Gestión del Sistema SIU KOLLA para la UNLa. A principios de año se participó de reuniones y encuentros con los responsables del ministerio de Educación Nacional y de la UNLa, a fin de evaluar la viabilidad de la instalación del sistema de monitoreo de graduados. Hacia fines de año desde las autoridades de la UNLa se autorizó su implementación.

8. Proyecciones 2011

Durante el año 2010 se detectó la necesidad de concretar el modelo metodológico y un conjunto de herramientas que permitieran satisfacer las necesidades de información del Observatorio.

Como punto de partida se reconoció:

- Necesidad de información actualizada sobre graduados en las bases de datos utilizadas.
- Necesidad de información sobre aspectos cualitativos de las temáticas abordadas.
- Necesidad de información puntual sobre los graduados de las carreras que ofrece la UNLa.
- Necesidad de información sobre la inserción de los graduados en el medio local.
- Necesidad de construir estrategias de construcción y difusión de la información a fin que circule entre las distintas dependencias de la UNLa.
- Necesidad de construir estrategias de difusión de la información actualizada hacia los propios graduados

Por otra parte, es importante, que desde el Observatorio se aseguren procedimientos que hagan cada vez más eficiente y confiable los procesos de recolección, procesamiento y administración de datos, de manera de enriquecer los análisis que de ellos puedan hacerse. Por ello, se hace imprescindible el aprovechamiento de las nuevas tecnologías informáticas para almacenar, mantener, analizar, mejorar y difundir la información y el conocimiento.

Teniendo en cuenta esto, para el 2011 el Observatorio se propone:

- Ajuste e Implementación del sistema de monitoreo SIU KOLLA a fin de brindar información de calidad y oportuna para la planificación, gestión y evaluación de la política académica de la UNLa.
- Inicio del diseño e implementación de estudios cualitativos que apunten a generar información sustantiva y complementaria a los relevamientos anuales realizados. (Ej: Estudios Especiales sobre graduados de carreras de la UNLa.; Seguimiento de Cohortes, etc.)
- Inicio del diseño de estudios sobre inserción laboral de graduados en medio local. (Ej: Opinión sobre desempeño profesional de graduados de la UNLa. en empresas de gestión estatal o privada)
- Construcción de espacios para la discusión y difusión de la Información al interior de la UNLa. y hacia el medio local. (Ej: realización de un Encuentro con Observatorio de Graduados del Conurbano)

MONITOREO DE GRADUADOS

Cuarto Informe de resultados

9. Informe Monitoreo de Graduados 2006/2007

Presentación

El informe presenta un análisis comparativo de los universos de los tres últimos relevamientos realizados por el Observatorio y expone los resultados del relevamiento realizado a una muestra de 269 graduados, de un total de 860 para el período 2006-2007. El trabajo de campo del mismo, fue realizado entre los meses de Julio / Septiembre del 2010.

Con este informe se da continuidad a la serie iniciada con los relevamientos **2001 2002/2003 2004/2005**

Se ha tomado como fuente, la base de datos provista por la Secretaría Académica de la UNLa.

Como en anteriores estudios se incluyeron los graduados con más de tres años de finalización de la carrera, tiempo que se estima como necesario para insertarse o modificar la actividad laboral en relación a los estudios.

A fin de preservar la comparabilidad de las series históricas, se mantienen para el análisis comparado del universo de graduados la distribución por sexo, ámbito de residencia, departamento y carreras.

En el caso de la muestra, se presentan además, las variables implicadas en trayectoria laboral en distintos momentos: Antes, durante el egreso y al finalizar la carrera.

Finalmente se exponen algunas características del perfil del Graduado de la UNLa. según datos del último relevamiento y se presentan conclusiones generales sobre principales tendencias.

En los anexos metodológicos se presenta el Índice Socioeconómico utilizado para el análisis del nivel socio económico de los graduados (Anexo I) y algunos indicadores que componen el Nivel Socio-Económico (Anexo II)

Aspectos Metodológicos

El análisis se refiere a la población de técnicos y licenciados cuya emisión de título fue realizada entre los años 2006-2007, conformando un Universo de 860 graduados para esos años. A través de la base de datos de los egresados de la universidad se recolectó información sobre las siguientes variables:

- Apellido y nombre
- DNI
- Sexo
- Domicilio y datos de Contacto
- Tipo y Denominación del Título otorgado
- Cohorte de Ingreso a la Universidad
- Fecha de Egreso
- Calificación Promedio

El análisis se basó en el diseño y la selección de una muestra de 269 casos. La misma fue probabilística por estratos, conformados proporcionalmente por: tipo de carrera: (Licenciaturas, Ciclos de Licenciatura y Tecnicaturas), sexo, año de egreso y carrera cursada.

Se confeccionó un listado de todo el universo por estrato según las variables recién mencionadas y se procedió a su aleatorización dentro de cada estrato. A cada graduado dentro del estrato se le generó un número aleatorio, luego se procedió a ordenar en cada estrato en forma descendente al número aleatorio, lo cual indicaba el orden en que debía realizarse las llamadas. Si al quinto llamado realizado en distintos momentos y días no se establecía ningún contacto, se reemplazaba al graduado por el siguiente de la lista según el orden aleatorio.

La muestra resultante representó el 31% del universo estudiado, una cifra mayor a la utilizada habitualmente en este tipo de estudios. La cobertura de la muestra en relación al Universo de graduados en los años 2006-2007 por carrera fue la siguiente:

Lic. en Economía Empresarial	21%
Lic. en Gestión Ambiental Urbana	33%
Bromatología	35%
Lic. en Música	28%
Tec. Superior Univ. en Informática Educativa	30%
Tec. en Post-Producción	26%
Lic. en Informática Educativa	36%
Lic. en Gestión Educativa	32%
Tec. en Sonido y Grabación	37%
Lic. en Turismo	31%
Lic. en Audiovisión	31%
Lic. en Enfermería	25%
Lic. en Trabajo Social	39%
Enfermería Universitaria	37%

Los graduados seleccionados fueron encuestados en forma telefónica y vía correo electrónico. Se aplicó un cuestionario estructurado de 86 preguntas destinado a confirmar datos censales y recabar información sobre la trayectoria y situación laboral de los egresados. Las principales variables consideradas fueron.

- Origen sociofamiliar (educación y trabajo de los padres).
- Trayectoria educativa.
- Trayectoria Laboral. (contemplada en tres momentos)
- Nivel Socioeconómico (para más información ver Anexo II).
- Aplicación de la Formación en la actividad laboral
- Satisfacción Laboral.
- Desempeño profesional
- Opiniones acerca de la formación académica
- Participación en actividades de la Universidad.
- Razones por las cuales eligieron la Universidad de Lanús.

Luego de la recolección de datos, se procedió a reconstruir las variables y codificar las categorías, la información fue depurada, consolidada y validada, para finalmente construir la base de datos que permitió realizar los cuadros necesarios para elaborar este informe.

9.1. Análisis Comparativo Relevamientos 2002/2003 2004/2005 2006/2007

Los Graduados de la UNLa.

El Observatorio ha realizado hasta el momento cuatro relevamientos de graduados. De un universo de un total de graduados de 2.561 hasta el período **2007 se han relevado 935 graduados, constituyendo un 36,5 % del total.**

Es importante destacar que los 935 graduados fueron relevados en sucesivos períodos de dos cohortes² cada uno, salvo el primer relevamiento que se realizó sobre una muestra de 186 graduados *hasta* el 2001, según el siguiente esquema:

- Graduados hasta el 2001
- Graduados 2002/2003
- Graduados 2004/2005
- Graduados 2006/2007

Este primer trabajo marcó además, una experiencia muy significativa en tanto dio inicio a la propuesta de relevamiento de graduados en la UNLa. proponiendo un instrumento para la captura de los datos, evaluando las condiciones del trabajo de campo y haciendo sugerencias para futuros trabajos.

Como se explicó en anteriores apartados en los sucesivos relevamientos se fueron incorporando ajustes al instrumento, referidos especialmente a la precisión en la enunciación y ampliación de las variables a relevar

² Se denomina cohorte o generación de graduados a su identificación por año de egreso. "ENCUENTRO PRE-ALAS 2008". Panaia, M.:1998

así como al ordenamiento de los bloques de contenidos para su presentación. Por otra parte, no en todos los relevamientos se realizaron análisis con las mismas aperturas, ej: por oferta académica; por Departamento; por Carrera. En este sentido, no todos los datos son factibles de comparación aunque se mantuvo el núcleo principal de variables.

Cuadro N° 1 Universo y muestra

	Hasta 2001	2002/2003	2004/2005	2006/2007	Total
Universo	278	673	750	860	2561
Muestra³	189 (67,98%)	266 (39,5%)	211 (28,13%)	269 (31,28%)	935 (36,5%)

Fuente: Relevamiento Anual Graduados 2006/2007. Observatorio de Graduados. UNLa.

En el segundo monitoreo, correspondiente al estudio de los graduados en los años **2002 y 2003**, la muestra seleccionada estuvo constituida por **266** graduados, que representa el **39,5 %** del total de ese período (673) y fue realizada entre los meses de agosto y noviembre del año 2006.

En el tercer estudio se observó a una muestra de **28,13%** del total (750) de los graduados en los años **2004/2005**. El trabajo de campo se realizó entre los meses de agosto y noviembre de 2008.

Para el presente monitoreo, cuyo objeto de estudio son los graduados en los años **2006/2007**, se ha construido una muestra de **269** graduados, que representan el **31,28% de un total de 860 graduados**.

Análisis comparativo del universo de graduados entre los años 2002/2007

A efectos del presente informe, solo se analizarán las variables susceptibles de ser comparadas por estar presentes, sin modificaciones, en los tres últimos informes:

- Sexo
- Lugar de Residencia
- Oferta Académica
- Departamento
- Duración de la Carrera
- Rendimiento Académico

9.1.1. Distribución del total de graduados en los períodos 2002/2003 2004/2005 2006/2007 por sexo

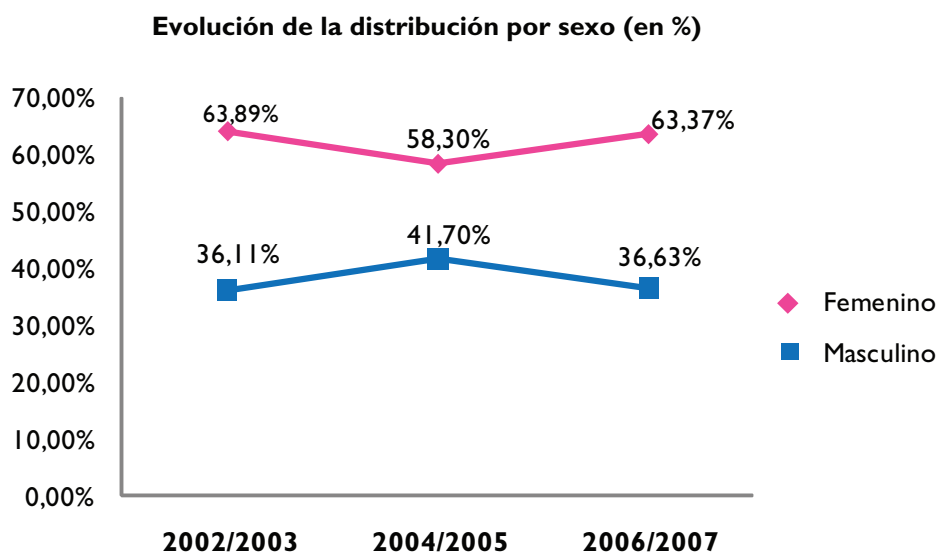
Cuadro N°2 Distribución del Universo de graduados en los tres períodos, por sexo

Sexo	2002/2003	2004/2005	2006/2007
Femenino	63,89%	58,3%	63,37%
Masculino	36,11%	41,7%	36,63%
Total	100%	100%	100%

Fuente: Relevamiento Anual Graduados 2006/2007. Observatorio de Graduados. UNLa.

³ Las muestras relevadas en los tres períodos analizados supera ampliamente el porcentaje promedio de los estudios de graduados realizados en otras Universidades, que ronda el 15 %.

Gráfico N°1
Distribución del Universo de graduados en los tres períodos, por Sexo



Fuente: Relevamiento Anual Graduados 2006/2007. Observatorio de Graduados. UNLa.

En la UNLa. más de la mitad de la población de graduados es femenina, es decir de cada 100 graduados 60 aproximadamente son mujeres, mientras que el porcentaje de varones es inferior (40% aprox), manteniéndose la misma proporción en los tres períodos analizados. En el actual monitoreo las carreras que se destacan por mayor presencia femenina son: Licenciatura en Trabajo Social (86% del total de graduados de esa carrera) y Enfermería Universitaria (83% de los graduados con mujeres). En cambio en las carreras donde existen más presencia masculina son: Técnico Universitario en Sonido y Grabación (83% de los egresados de la carrera) y Licenciatura en Audiovisión (76% de los egresados de la carrera).

9.1.2. Distribución del total de graduados en los períodos 2002/2003 2004/2005 2006/2007, por zona de residencia.

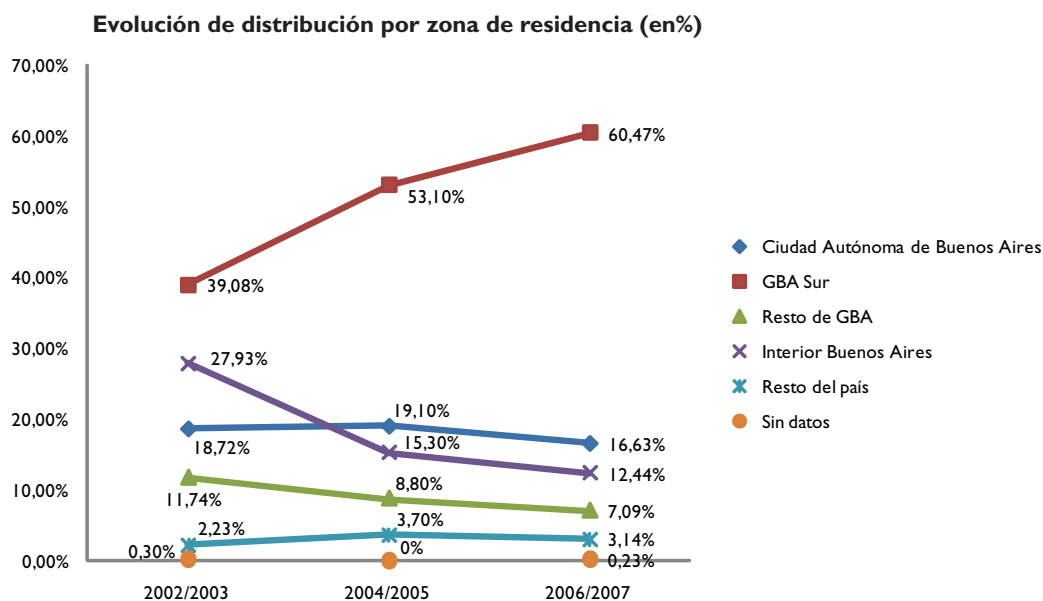
Cuadro N° 3
Distribución del Universo de graduados en los tres períodos, por zona de residencia

Distribución por zona de residencia	2002/2003	2004/2005	2006/2007
Ciudad Autónoma de Buenos Aires	18,72%	19,1%	16,63%
GBA Sur	39,08%	53,1%	60,47%
Resto de GBA	11,74%	8,8%	7,09%
Interior Buenos Aires	27,93%	15,3%	12,44%
Resto del país	2,23%	3,7%	3,14%
Sin datos	0,3%	0%	0,23%
Total	100%	100%	100%

Fuente: Relevamiento Anual Graduados 2006/2007. Observatorio de Graduados. UNLa.

Gráfico N°2

Distribución del Universo de graduados en los tres períodos, por zona de residencia (en %)



Fuente: Relevamiento Anual Graduados 2006/2007. Observatorio de Graduados. UNLa.

El gráfico N° 2 muestra que la mayor población de graduados proviene del Gran Buenos Aires Sur⁴ (60,47 %), área de influencia de la Universidad Nacional de Lanús. Al mismo tiempo se puede observar que esta categoría en los dos últimos relevamientos suma un aumento de 23,4 %.

Los residentes del interior de Bs.As., aunque continúan constituyendo un volumen importante (12,44%) presentan una tendencia a disminuir año a año (pasando de 27,93% en el segundo relevamiento a 15,3% en el tercero alcanzando un 12,44% de graduados en el actual). Una de las razones posibles es el cierre de las sedes que la Universidad ofrecía en diversas localidades del interior de la provincia.

Cuando observamos el porcentaje de graduados residentes en CABA - aunque se modifica sustancialmente - presentan un leve descenso, pasando de 19,72 % de los graduados en el período 2002-2003 a un 16,83 % de los graduados en el período 2006-2007.

9.1.3. Distribución del total de graduados en los períodos 2002/2003 2004/2005 2006/2007, por tipo de carrera.

Cuadro N° 4

Distribución del Universo de graduados en los tres períodos, por tipo de carrera (en %)

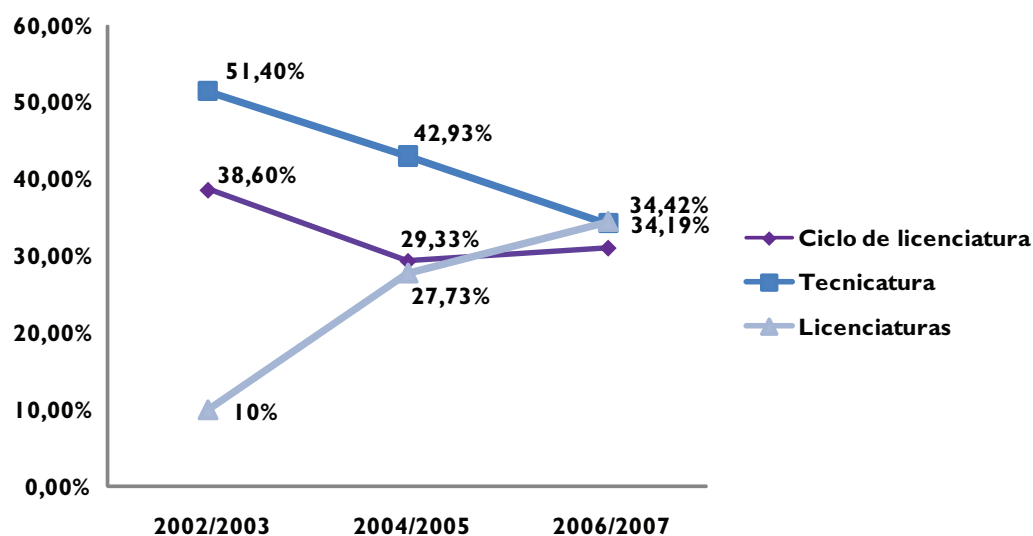
Distribución por tipo de carrera	2002/2003	2004/2005	2006/2007
Ciclo de licenciatura	38,6%	29,33%	31,05%
Tecnicatura	51,4%	42,93%	34,19%
Licenciaturas	10%	27,73%	34,42%
Total	100%	100%	100%

Fuente: Relevamiento Anual Graduados 2006/2007. Observatorio de Graduados. UNLa.

⁴ El GBA Sur esta integrado por las siguientes Partidos Alte Brown, Avellaneda, Berazategui, Florencio Varela, Lanús, Lomas de Zamora, Quilmes. El Interior de la Prov. de Bs. As está compuesto por todos los Partidos que no pertenecen al Gran Buenos Aires.

Gráfico N° 3

Distribución del Universo de graduados en los tres períodos, por tipo de carrera (en %)



Fuente: Relevamiento Anual Graduados 2006/2007. Observatorio de Graduados. UNLa.

El gráfico N° 3 muestra, en los graduados en los años 2002/2003, una dispersión en los tipos de carrera (Ciclo de licenciatura, Tecnicatura y Licenciatura). Esta dispersión del primer período desaparece en el tercero (2006-2007), homogeneizándose el peso relativo de los diversos tipos de carrera, rondando el 33% de los graduados en cada tipo de carrera.

Las **Licenciaturas** son las que muestran una mayor evolución en cantidad de graduados casi triplicando su valor entre los períodos 2002-2003 / 2006-2007, pasando de 10% a 34,42% de los graduados. Dicha tendencia se mantiene aunque en un porcentaje inferior entre 2004 – 2005 y 2006-2007.

Simultáneamente se muestra un descenso progresivo de graduados en las **Tecnicaturas**, pasando de un 51,4% (346 graduados) en el 2002-2003 a un 34,19 % (294) de graduados en el último relevamiento (2006/2007).

Los **Ciclos de Licenciaturas** muestran una disminución de casi un 10 % entre el relevamiento del 2002-2003 y el 2004-2005 y un aumento de un 3% en los graduados entre el tercer relevamiento y el cuarto.

9.1.4. Distribución del total de graduados en los períodos 2002/2003 2004/2005 2006/2007, por Departamento

Cuadro N° 5

Distribución del Universo de graduados en los últimos tres períodos analizados, por Departamento.

Distribución por Departamento	2002/2003	2004/2005	2006/2007
Desarrollo Productivo y Tecnológico	16,9%	17,6%	21,6%
Humanidades y Artes	23,2%	39,7%	28,8%
Planificación y Políticas Públicas	10,8%	4,8%	6,9%
Salud Comunitaria	49,1%	37,9%	42,7%
Total	100%	100%	100%

Fuente: Relevamiento Anual Graduados 2006/2007. Observatorio de Graduados. UNLa.

La mayor cantidad de graduados se concentra en los Departamentos de Salud Comunitaria, con casi un 40 % en los relevamientos 2004-2005 y 2006-2007 seguido por el Departamento de Humanidades y Artes.

En el cuadro N°5 se observa un crecimiento importante de graduados en los Departamentos de Desarrollo Productivo y Tecnológico, Planificación y Políticas Públicas y Salud Comunitaria, pasando de 17,6% a 21,6%; 4,8% a 6,86% y de 37,9% a 42,7% del total de graduados en los años 2004-2005 y 2006-2007 respectivamente.

El Departamento de Humanidades y Artes es el único que disminuye el porcentaje relativo de graduados pasando de 39,7% en el período 2004-2005 a 28,8% en el periodo 2006-2007.

9.1.5. Distribución del Total de Graduados en los períodos 2002/2003 2004/2005 2006/2007 según tiempo en que el graduado realizó sus estudios

Cuadro N°6

Distribución del Universo de graduados en los últimos tres períodos analizados, por tiempo en que el graduado realizó sus estudios -Tecnaturas

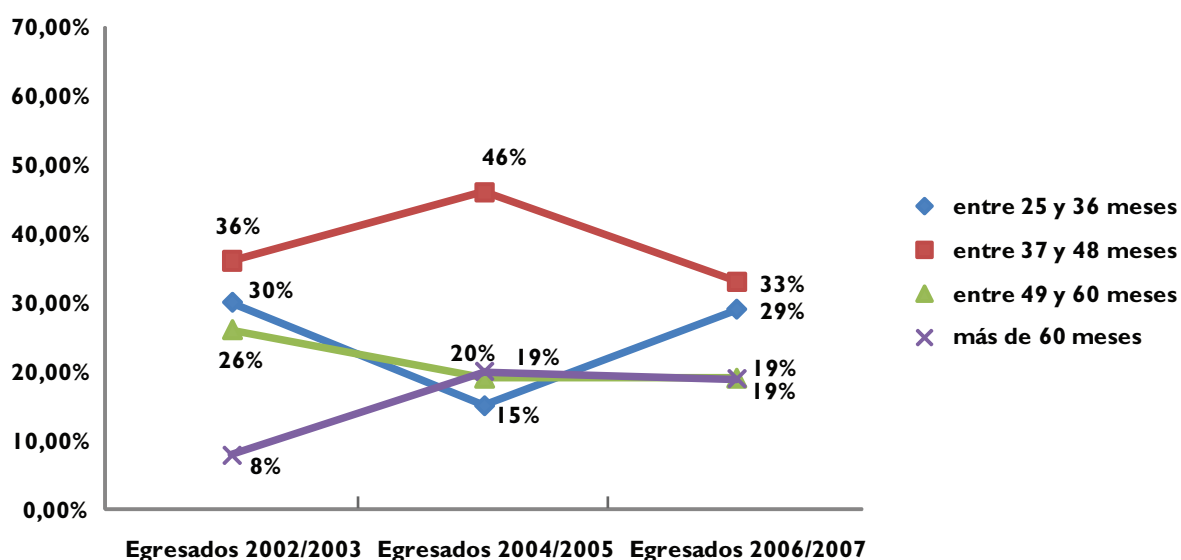
Duración de la carrera	Egresados 2002/2003	Egresados 2004/2005	Egresados 2006/2007
entre 25 y 36 meses	30%	15%	29%
entre 37 y 48 meses	36%	46%	33%
entre 49 y 60 meses	26%	19%	19%
más de 60 meses	8%	20%	19%
Total	100%	100%	100%

Fuente: Relevamiento Anual Graduados 2006/2007. Observatorio de Graduados. UNLa.

Gráfico N° 4

Distribución del Universo de graduados en los tres períodos, por tiempo en que el graduado realizó sus estudios

Tecnatura



Fuente: Relevamiento Anual Graduados 2006/2007. Observatorio de Graduados. UNLa.

Cuadro N°7

Distribución del Universo de graduados en los últimos tres períodos analizados, por tiempo en que el graduado realizó sus estudios

Ciclos de Licenciatura

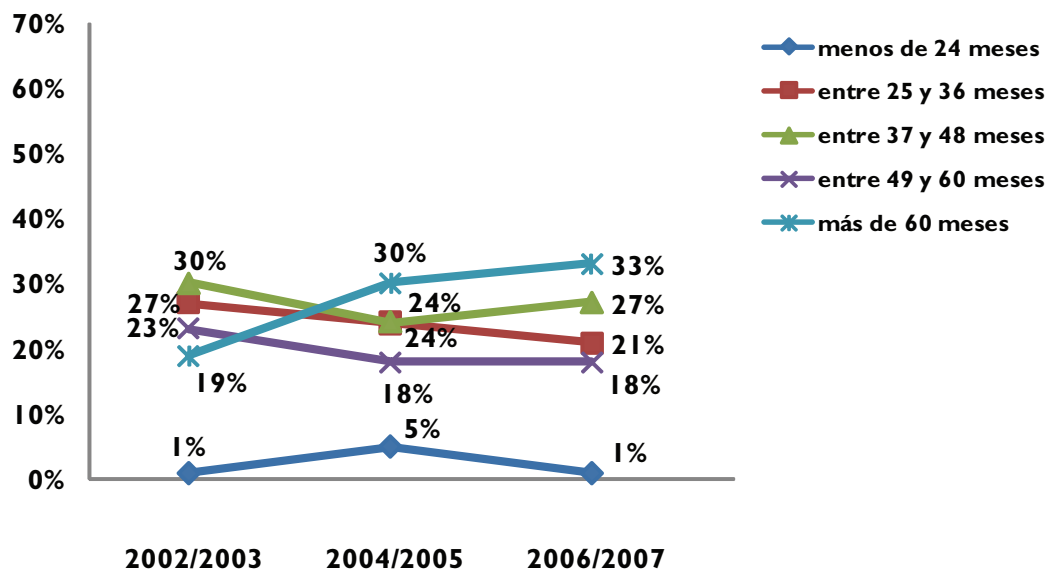
Duración de la carrera	Egresados 2002/2003	Egresados 2004/2005	Egresados 2006/2007
menos de 24 meses	1%	5%	1%
entre 25 y 36 meses	27%	24%	21%
entre 37 y 48 meses	30%	24%	27%
entre 49 y 60 meses	23%	18%	18%
más de 60 meses	19%	30%	33%
Total	100%	100%	100%

Fuente: Relevamiento Anual Graduados 2006/2007. Observatorio de Graduados. UNLa.

Gráfico N°5

Distribución del Universo de graduados en los tres períodos, por duración de la carrera

Ciclo de Licenciatura



Fuente: Relevamiento Anual Graduados 2006/2007. Observatorio de Graduados. UNLa.

Cuadro N°8

Distribución del Universo de graduados en los últimos tres períodos analizados, por duración de la carrera

Licenciaturas

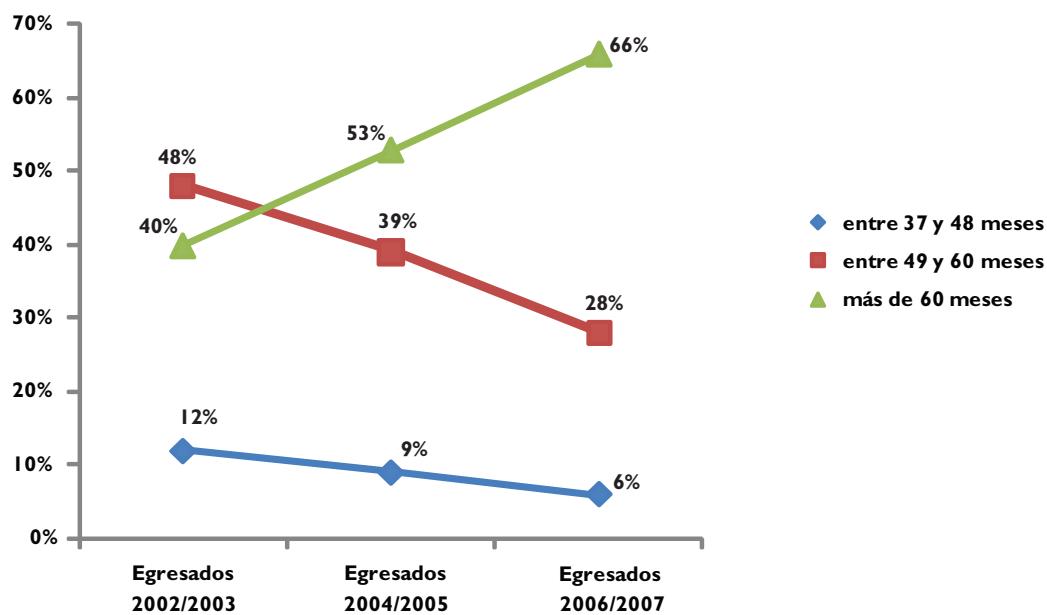
Duración de la Carrera	Egresados 2002/2003	Egresados 2004/2005	Egresados 2006/2007
menos de 24 meses	0%	0%	0%
entre 25 y 36 meses	0%	0%	0%
entre 37 y 48 meses	12%	9%	6%
entre 49 y 60 meses	48%	39%	28%
más de 60 meses	40%	53%	66% ⁵
Total	100%	100%	100%

Fuente: Relevamiento Anual Graduados 2006/2007. Observatorio de Graduados. UNLa.

Gráfico N° 6:

Distribución del Universo de graduados en los tres períodos, por duración de la carrera

Licenciaturas



Fuente: Relevamiento Anual Graduados 2006/2007. Observatorio de Graduados. UNLa.

⁵ Desagregando la categoría "mas de 60 meses" correspondiente a las Licenciaturas, el 82% de los graduados comprendidos dentro de esa categoría finalizó su carrera de Grado en un plazo entre 5 y 6 años.

9.1.6. Distribución del total de graduados en los períodos 2002/2003 2004/2005 2006/2007, por rendimiento académico.

Cuadro N° 9

Evolución del Universo de graduados por rendimiento académico

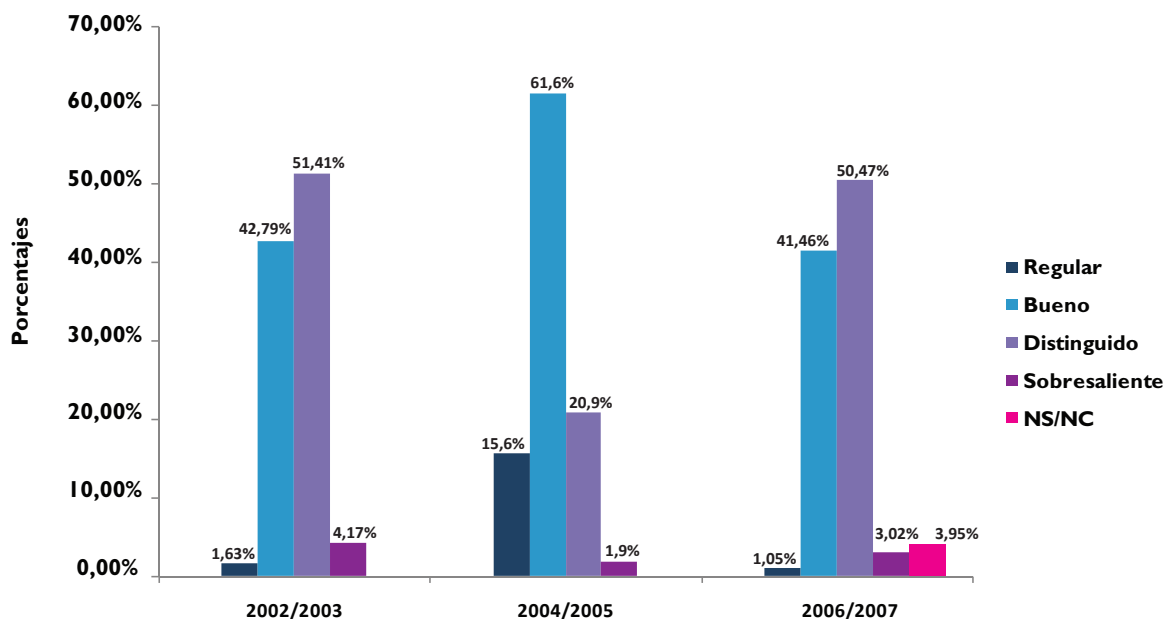
Distribución por rendimiento Académico	2002/2003	2004/2005	2006/2007
Regular	1,63%	15,6%	1,05%
Bueno	42,79%	61,6%	41,46%
Distinguido	51,41%	20,9%	50,47%
Sobresaliente	4,17%	1,9%	3,02%
NS/NC			3,95%
Total graduados	100%	100%	100%

Fuente: Relevamiento Anual Graduados 2006/2007. Observatorio de Graduados. UNLa.

Nota: Conviene aclarar que se mantuvo la misma escala que en el anterior relevamiento, aplicándose la que establece el reglamento académico de la Universidad. Dicha escala se compone de la siguiente manera: Regular (4-4,99), Bueno (5- 6,99), Distinguido (7-8,99), Sobresaliente (9,0 en adelante).

Gráfico N° 7

Evolución del Universo de graduados por rendimiento académico



Fuente: Relevamiento Anual Graduados 2006/2007. Observatorio de Graduados. UNLa.

En cuanto al rendimiento académico⁶ de los egresados, la categoría “Distinguido” concentra casi la mitad de graduados en los relevamientos 2002/2003 y 2006/2007 seguido por el “Bueno” (40%). Los períodos 2002/2003 y 2006/2007 mantienen valores similares en todas las categorías mientras que hay una fuerte variación en estos rangos en el período 2004/2005.

En el período 2006/2007 casi la mitad de los graduados obtiene calificaciones entre 7 y 8,99 (Distinguido); un poco más del 40 % lo hace con notas entre 5 y 6,99 (Bueno), un 3% logra la máxima calificación 9 o más (Sobresaliente) y solo un 1 % se ubica en el rango inferior con 4 y 4,99 (Regular).

De los tres períodos analizados es de resaltar el comportamiento de esta variable en el período 2004-2005 donde 61,60 % de graduados se encuentra en el rango Bueno (5-6,99 puntos) descendiendo significativamente más de la mitad en el rango “Distinguido” y registrándose un 15 % de graduados con notas 9 o más (Sobresaliente).

Por último, en el primer período (2002/2003) y en el último (2006/2007) los graduados cuyo rendimiento académico fue distinguido y sobresaliente alcanzan más de la mitad de los egresados en aquellos años (aproximadamente el 55%).

Cabe aclarar que las calificaciones como el aspecto visible y medible del rendimiento académico no solo involucran la dimensión individual y familiar del alumno sino además influyen en él otras variables como la propuesta pedagógica institucional, la práctica docente, la disponibilidad de recursos didácticos, etc.

⁶ Nota promedio del Total de la carrera (Incluye exámenes reprobados)

9.2. Análisis de Graduados 2006/2007. Muestra.

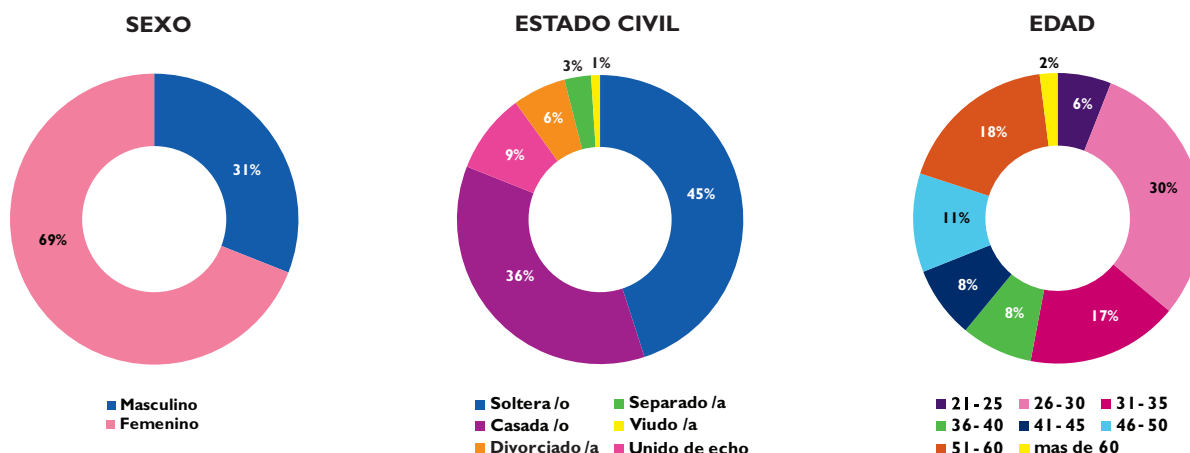
Cuadro N° 10
Distribución de los graduados 2006/2007
en el Universo y en la Muestra por Carrera

Carrera	Universo	Muestra
Bromatología	2,67%	2,97%
Enfermería Universitaria	15,47%	18,22%
Lic. en Audiovisión	8,60%	7,06%
Lic. en Ciencia y Tecnología de los Alimentos	1,50%	1,86%
Lic. en Ciencias Políticas y Gobierno	1,28%	1,49%
Lic. en Economía Empresarial	3,84%	2,23%
Lic. en Educación Física	1,86%	1,86%
Lic. en Enfermería	11,51%	9,29%
Lic. en Gestión Ambiental Urbana	2,44%	2,23%
Lic. en Gestión Educativa	5,12%	5,20%
Lic. en Informática Educativa	3,84%	4,46%
Lic. en Música	3,37%	2,97%
Lic. en Trabajo Social	13,83%	17,47%
Lic. en Turismo	7,45%	6,69%
Lic en enseñanza de las artes combinadas	0,47%	0%
Lic. en Seguridad Ciudadana	0,47%	0%
Tec. en Economía Empresarial	1,28%	1,12%
Tec. en Gestión Ambiental Urbana	0,93%	0,37%
Tec. en Post-Producción	4,07%	3,35%
Tec. En Sonido y Grabación	5,35%	5,95%
Tec. en Turismo	1,51%	1,86%
Tec. Superior Univ. en Informática Educativa	3,14%	3,35%
Total	100%	100%

9.2.1. Datos generales

Gráfico N°8

Distribución de la muestra de graduados 2006/2007, por sexo, edad y estado civil



Fuente: Relevamiento Anual Graduados 2006/2007. Observatorio de Graduados. UNLa.

Entre los 269 graduados relevados del total de graduados en los años 2006-2007 se encuentra una gran mayoría de mujeres (el 69%). Casi el 50 % de los graduados tienen menos de 35 años y un 18 % tiene en la actualidad entre 51 y 60 años.

De los datos surge que el 45% de los graduados son solteros al momento de ser encuestados.

9.2.2. Zona de residencia de los graduados 2006/2007

Cuadro N° 11

Distribución de la muestra de graduados 2006/2007, por zona de residencia

Zona de residencia	N	%
GBA SUR	160	59,33%
RESTO DE GBA	20	7,46%
CABA	40	14,93%
LA PLATA	17	6,34%
INTERIOR DE BSAS	20	7,46%
RESTO DEL PAÍS	11	4,10%
Ns/Nc	1	0,3%
TOTAL	269	100%

Distribución de GBA SUR por localidades

Lomas de Zamora	55	34,4%
Lanús	52	32,5%
Almirante Brown	30	18,8%
Avellaneda	10	6,3%
Florencio Varela	4	2,5%
Quilmes	4	2,5%
Esteban Echeverría	3	1,9%
Ezeiza	2	1,3%
Gran Buenos Aires Sur	160	100%

Fuente: Relevamiento Anual Graduados 2006/2007. Observatorio de Graduados. UNLa.

En lo que se refiere a la distribución de la población de graduados por zona de residencia en la encuesta realizada se preguntó explícitamente por partidos del Gran Buenos Aires, observándose que **los partidos de Lomas de Zamora y Lanús** reúnen casi un **40%** del total de la muestra, mientras que un 15 % proviene de la Ciudad de Bs.As y un 11 % del partido de Almirante Brown. El resto se reparte entre partidos del interior de Bs.As., resto del gran Bs.As y provincias del interior del país.

Cabe mencionar que la ciudad de la Plata (más alejada del ámbito de influencia de la Universidad de Lanús) aporta con un 6 % al total de graduados mientras que la localidad de Avellaneda, próxima a Lanús, aporta con un 3,73 % de graduados a la UNLa.

9.2.3. Departamento y Carreras cursadas por los graduados 2006/2007

Cuadro N° 12
Distribución de la muestra de graduados 2006/2007, por carrera

Carrera	N	%
Bromatología	8	2,97%
Enfermería Universitaria	49	18,22%
Lic. en Audiovisión	19	7,06%
Lic. en Economía Empresarial	6	2,23%
Lic. en Enfermería	25	9,29%
Lic. en Gestión Ambiental Urbana	6	2,23%
Lic. en Gestión Educativa	14	5,20%
Ciclo de Lic. en Informática Educativa	12	4,46%
Ciclo de Lic. en Música	8	2,97%
Lic. en Trabajo Social	47	17,47%
Lic. en Turismo	18	6,69%
Tec. en Post-Producción	9	3,35%
Tec. En Sonido y Grabación	16	5,95%
Tec. Superior Univ. en Informática Educativa	9	3,35%
Otras ⁷	23	8,55%
Total	269	100,00%

Fuente: Relevamiento Anual Graduados 2006/2007. Observatorio de Graduados. UNLa.

⁷ Se encuentran las carreras de: Tec. En Turismo, Tec en Gestión Ambiental Urbana, Tec. En Economía Empresarial, Lic en Educación Física, Lic, en Cs. Políticas y Gobierno y Lic en Cs. y Tecnología de los Alimentos.

Cuadro N° 13
Distribución de la muestra de graduados 2006/2007,
por Departamento

Departamento	N	%
Desarrollo Productivo y Tecnológico	51	19,03%
Humanidades y Artes	72	26,87%
Planificación y Políticas Públicas	18	6,72%
Salud Comunitaria	128	47,6%
Total	269	100%

Fuente: Relevamiento Anual Graduados 2006/2007. Observatorio de Graduados. UNLa.

Como puede verse en el cuadro N° 12, la carrera de **Enfermería Universitaria (18,22%)** y **Lic. en Enfermería (9,29%)** reúnen casi la cuarta parte del total de graduados. La segunda carrera con mayor cantidad de graduados es la **Lic. en Trabajo Social, con 17,47 %**; seguida por la **Lic. en Audiovisión (7,06,%)** y la **Lic. en Turismo con 6,69 %**. Con una cantidad significativamente menor se encuentran las carreras de Tecnicatura en Sonido y Grabación (5,95%), Lic. en Gestión Educativa (5,20 %) y Lic. en Informática Educativa (4,46%).

9.2.4. Otros Estudios realizados por los graduados de la UNLa.

Idiomas

El 30% de los graduados dice haber cursado otro estudio de nivel superior y un 61,57 % tiene conocimientos del idioma inglés (lee y escribe). En relación al idioma le sigue en orden de importancia el portugués, con un 11% de graduados que lee y escribe este idioma y el idioma francés con un valor inferior al 8 %.

Posgrados

En relación a los posgrados, es importante señalar que un 23% de los graduados asegura cursar algún posgrado y un 40 % conoce la oferta de posgrado de la UNLa. Esto marcaría una revalorización del concepto de formación permanente probablemente superando la visión tradicional de estudiar para obtener un título y ejercer su vida laboral solo con el conocimiento recibido en los estudios de grado. Esta nueva perspectiva introduce un nuevo desafío y exigencias en relación a la oferta de los estudios de posgrados de la Universidad. El aumento de la cantidad de estudiantes de posgrado requiere una permanente expansión y actualización de la oferta.

9.2.5. Origen socio familiar

9.2.5.1. Nivel de escolaridad de los padres de la muestra de graduados 2006/2007

Cuadro N° 14

Distribución de la muestra según nivel educativo máximo del padre/madre

Nivel educativo máximo del padre	%	Nivel educativo máximo de la Madre	%
Sin escolarización	1%	Sin escolarización	2%
Primario incompleto	14%	Primario incompleto	8%
Primario completo	32%	Primario completo	35%
Secundario incompleto	9%	Secundario incompleto	10%
Secundario completo	18%	Secundario completo	22%
Terciario Incompleto	3%	Terciario Incompleto	1%
Terciario Completo	5%	Terciario Completo	9%
Universitarios incompletos	9%	Universitarios incompletos	2%
Universitario completos	7%	Universitario completos	7%
Ns/Nc	1%	Ns/Nc	3%
Total	100%	Total	100%

Fuente: Relevamiento Anual Graduados 2006/2007. Observatorio de Graduados. UNLa.

El cuadro N° 14 muestra que el 47% de los padres y el 45% de las madres de los graduados en los años 2006/2007 alcanzaron hasta el nivel primario completo, es decir, no comenzaron el nivel secundario.

Si a estos datos se agregan quienes no terminaron el secundario las cifras se elevan al 56% para los padres y al 55% para las madres. Estamos en presencia de un importante número de graduados que no solo son primera generación de universitarios sino que además son primera generación de secundarios, verificándose un importante ascenso educativo.

Complementariamente señalaremos que en este relevamiento, se mantiene la tendencia señalada en otros relevamientos, que ubica al graduado como primera generación en obtener un título universitario. Estos son el 88% del total de graduados encuestados

9.2.5.2. Situación ocupacional de los padres del total de la muestra de graduados 2006/2007

Cuadro N° 15

Distribución de la muestra según situación ocupacional de los padres

Situación ocupacional del padre	%	Situación ocupacional de la madre	%
Trabaja en el sector público	6%	Trabaja en el sector público	9%
Trabaja en el sector privado	35%	Trabaja en el sector privado	18%
Desempleado	5%	Desempleado	3%
Jubilado /Pensionado	24%	Jubilado /Pensionado	28%
Ama de casa	0%	Ama de casa	25%
Ns/Nc	30%	Ns/Nc	18%
Total	100%	Total	100%

Fuente: Relevamiento Anual Graduados 2006/2007. Observatorio de Graduados. UNLa.

En relación a la situación ocupacional de los padres, un 35 % trabaja en el sector privado y un 24 % es jubilado o pensionado. Tratándose de las madres un 28 % es jubilada/pensionada y un 25 % ama de casa.

Cuadro N° 16

Distribución de la muestra según tipo de ocupación habitual de los padres

Tipo de ocupación habitual del padre	%	Tipo de ocupación habitual de la madre	%
Ocupación informal	16%	Ocupación informal	120%
Obrero no calificado	11%	Obrero no calificado	13%
Obrero calificado	36%	Obrero calificado	23%
Autónomos especializados	13%	Autónomos especializados	14%
Comerciante sin personal / docente secundario	8%	Comerciante sin personal / docente secundario	12%
Técnico independiente / Prof. Universitario	3%	Técnico independiente / Prof. Universitario	3%
Profesionales independientes	7%	Profesionales independientes	10%
Comerciante, dueño o gerente con 1 a 5 empleados	11%	Comerciante, dueño o gerente con 1 a 5 empleados	4%
Comerciante, dueño o gerente con 6 a 50 empleados	2%	Comerciante, dueño o gerente con 6 a 50 empleados	0%
Comerciante, dueño o gerente con más de 50 empleados	0%	Comerciante, dueño o gerente con más de 50 empleados	0%
Ns/Nc	2%	Ns/Nc	2%
Total	100%	Total	100%

Fuente: Relevamiento Anual Graduados 2006/2007. Observatorio de Graduados. UNLa.

La ocupación habitual del padre es **obrero calificado** en un 36 %, seguido en orden de importancia por un 13 % de **autónomos especializados** y un 11 % de **comerciantes**, dueños o gerentes con 1 a 5 empleados. Por su lado, las madres tienen como ocupación habitual **obreras calificadas** en un 23 %, seguida por **ocupación informal** 20% y en un 14 % son **autónomas especializadas**.

9.2.5.3. Distribución del máximo nivel educativo de los padres de los graduados, según carrera cursada por Departamento

Cuadro N°17

Distribución del máximo nivel educativo de los padres de los graduados, según carrera cursada por Departamento

Departamento de Desarrollo Productivo y Tecnológico.

Nivel de escolarización	Bromatología	Lic. en Cs. y Tecnología de los Alimentos	Lic. en Economía empresarial	Lic. en Gestión Ambiental Urbana	Lic. en Turismo
Hasta primario completo	25%	25%	17%	20%	22%
Secundario incompleto	25%	25%	17%	20%	0%
Secundario Completo	25%	25%	33%	0%	39%
Terciario incompleto	13%	0%	0%	0%	0%
Terciario completo	0%	0%	0%	20%	6%
Universitario incompleto	13%	0%	33%	20%	17%
Universitario completo	0%	25%	0%	20%	17%
Total	8 (100%)	4 (100%)	6 (100%)	5 (100%)	18 (100%)

Departamento de Planificación y Políticas Públicas

Nivel de Escolarización	Lic. en Gestión Educativa
Hasta primario completo	50%
Secundario incompleto	29%
Secundario completo	7%
Terciario Incompleto	0%
Terciario Completo	0%
Universitario incompleto	0%
Universitario completo	14%
Total general	14 (100%)

Departamento de Humanidades y Artes

Nivel de Escolarización	Lic. en Audiovisión	Lic. en Informática Educativa	Ciclo de Lic. en Música	Tec. Superior en Informática Educativa	Tec. en Post-producción	Tec. en Sonido y Grabación
Hasta primario completo	16%	50%	25%	22%	0%	50%
Secundario incompleto	11%	8%	13%	0%	0%	0%
Secundario completo	11%	33%	25%	11%	25%	25%
Terciario Incompleto	5%	0%	0%	22%	0%	0%
Terciario Completo	5%	0%	25%	0%	13%	25%
Universitario incompleto	21%	8%	0%	11%	63%	0%
Universitario completo	32%	0%	13%	33%	0%	0%
Total general	19 (100%)	12 (100%)	8 (100%)	9 (100%)	16 (100%)	8 (100%)

Departamento de Salud Comunitaria

Nivel de Escolarización	Enfermería Universitaria	Lic. en Enfermería	Lic. en Trabajo Social
Sin escolarización	0%	16%	0%
Hasta primario completo	73%	56%	72%
Secundario incompleto	2%	12%	9%
Secundario completo	12%	8%	13%
Terciario Incompleto	4%	0%	2%
Terciario Completo	0%	0%	4%
Universitario incompleto	4%	0%	0%
Universitario completo	4%	0%	0%
NS/NC	0%	8%	0%
Total	49 (100%)	25 (100%)	46(100%)

Fuente: Relevamiento Anual Graduados 2006/2007. Observatorio de Graduados. UNLa.

En relación al máximo nivel educativo de los padres de los graduados por carrera encontramos que aquellas dos que concentran la mayor cantidad de padres cuyo máximo nivel educativo alcanzado fue hasta primario completo, es decir, nunca comenzaron el nivel secundario, son: Enfermería Universitaria (73% de los padres de los graduados) y Lic. en trabajo Social (72% de los padres de los graduados). Por otro lado, un 51% de los padres de los graduados de la carrera de Enfermería Universitaria tiene nivel primario completo, lo mismo sucede con el 48% de los padres de los graduados en Lic. en Trabajo Social, seguidos por casi un 45 % por los padres de los graduados en Lic. en Gestión Educativa e Informática Educativa.

En relación al nivel secundario, el 39 % de los padres de los graduados en Lic. en Turismo alcanzó este nivel, como así también el 33 % de los padres de los graduados en Lic. en Economía Empresarial e Informática Educativa.

Los graduados en la carrera de Turismo y el Ciclo de Lic. en Música tienen un 25 % de padres que ha alcanzado el nivel Terciario, mientras que en relación al nivel universitario un poco más del 30 % de los padres de los graduados de la carrera de Post producción y Audiovisión alcanzó este nivel.

Por otra parte, un 16 % de los padres de los graduados de enfermería no tiene escolarización.

En última instancia los padres que finalizaron una carrera universitaria corresponden a: los graduados en Lic. en Gestión Educativa, Lic. en Audiovisión, Lic. en Música, Tec. Superior en Informática Educativa, Lic. en Cs y Tecnología de los Alimentos, Lic. en Gestión Ambiental Urbana, y Lic. en Turismo.

Cuadro N°18

Distribución del máximo nivel educativo de las madres de los graduados, según carrera cursada por Departamento.

Departamento de Desarrollo Productivo y Tecnológico

Nivel de escolarización	Bromatología	Lic. en Ciencia y Tecnología de los Alimentos	Lic. en Economía Empresarial	Lic. en Gestión Ambiental Urbana	Lic. en Turismo
Hasta primario completo	13%	50%	33%	60%	17%
Secundario incompleto	38%	0%	17%	0%	22%
Secundario completo	38%	25%	33%	20%	39%
Terciario Incompleto	0%	0%	0%	0%	6%
Terciario Completo	0%	25%	17%	0%	6%
Universitario incompleto	13%	0%	0%	0%	6%
Universitario completo	0%	0%	0%	20%	6%
Total	8 (100%)	4 (100%)	6 (100%)	5 (100%)	18 (100%)

Departamento de Humanidades y Artes

Nivel de escolarización	Lic. en audiovisión	Ciclo de Lic. en Informática Educativa	Ciclo de Lic. en Música	Tec. en Post-Producción	Tec. en Sonido y Grabación	Tec. Superior Univ. en Informática Educativa
Sin escolarización	0%	0%	0%	11%	0%	0%
Primario incompleto/ completo	22%	50%	43%	11%	6%	25%
Secundario incompleto	0%	8%	0%	0%	6%	38%
Secundario completo	33%	33%	43%	22%	6%	13%
Terciario Incompleto	11%	0%	0%	11%	0%	0%
Terciario Completo	11%	8%	0%	11%	38%	25%
Universitario incompleto	17%	0%	0%	0%	0%	0%
Universitario completo	6%	0%	14%	33%	44%	0%
Total	18 (100%)	12 (100%)	7 (100%)	9 (100%)	16 (100%)	8 (100%)

Departamento de Planificación y Políticas Públicas

Nivel de escolarización	Lic. en Gestión Educativa
Hasta primario completo	50%
Secundario incompleto	21%
Secundario completo	14%
Terciario Incompleto	0%
Terciario Completo	14%
Universitario incompleto	0%
Universitario completo	0%
Total	14 (100%)

Departamento de Salud Comunitaria

Nivel de escolarización	Enfermería Universitaria	Lic. en Enfermería	Lic. en Trabajo Social
Sin escolarización	0	12%	4%
Primario incompleto/ completo	69%	56%	55%
Secundario incompleto	8%	4%	11%
Secundario completo	12%	16%	24%
Terciario Incompleto	0%	0%	0%
Terciario Completo	4%	4%	2%
Universitario incompleto	0%	0%	0%
Universitario completo	6%	0%	4%
NS/NC	0%	8%	0%
Total	49 (100%)	25 (100%)	46 (100%)

Fuente: Relevamiento Anual Graduados 2006/2007. Observatorio de Graduados. UNLa.

En relación al máximo nivel educativo de las madres de los graduados por carrera encontramos que más de la mitad de las madres de los graduados de la carrera de Lic. en Gestión Ambiental Urbana (60%) y Enfermería Universitaria (59%) tiene nivel primario completo, mientras que el 50 % de Lic. en Gestión Educativa y Lic. en Enfermería lograron lo mismo. En relación al nivel secundario el 43 % de las madres de los graduados en el Ciclo de Lic. en Música alcanzó este nivel y casi 40 % de las madres de los graduados de la Lic. en Turismo y de Bromatología.

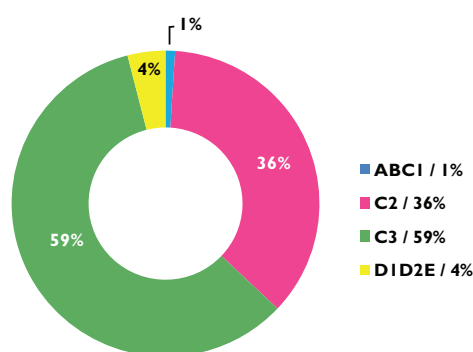
En el nivel terciario la carrera de Tec. en Sonido y Grabación casi el 40 % de madres de los graduados ha alcanzado este nivel. En el nivel universitario un poco más del 40 % de las madres de los egresados de la carrera de Tec. en Sonido y Grabación alcanzaron este nivel y un 30 % de las madres de los graduados en Tec. en Post-producción. Por otra parte, un 12 % y un 11 % de las madres de los graduados de enfermería y Técnico en post-producción respectivamente no accedieron a la escolarización.

9.2.6. Nivel socio-económico

Se realizó, para este relevamiento, una actualización del índice⁸ de Nivel Socio-Económico aplicado en el Tercer Monitoreo en base a la información y decisiones estadísticas implementadas por la Asociación Argentina de Marketing. Este índice de 0 a 155 puntos incluye las siguientes variables: bienes y consumos personales, tipo de cobertura médica, ocupación del principal sostén del hogar⁹, ocupación de los padres, ingresos totales por hogar⁹, propiedad de la vivienda.

Cuadro N° 19
Distribución de la muestra según Nivel Socio-Económico

NSE	N	%
ABCI	4	1%
C2	96	36%
C3	158	59%
DID2E	10	4%
Total	268	100%



Fuente: Relevamiento Anual Graduados 2006/2007. Observatorio de Graduados. UNLa.

NOTA: Se consideraron las siguientes categorías:

ABCI: Nivel socioeconómico alto y medio/alto.

C2: Nivel socioeconómico medio/medio.

C3: Nivel socioeconómico medio/bajo.

DID2E: Nivel socioeconómico bajo, superior e inferior, respectivamente.

9.2.6.1. Nivel Socioeconómico por Departamento

Cuadro N° 20
Distribución de Nivel Económico y Social de los graduados de la muestra por Departamento

Departamentos	Alto/ Medio Alto (ABCI)	Medio Medio (C2)	Medio Bajo (C3)	Bajo Superior/ Inferior (DID2E)	Total
Desarrollo Productivo y Tecnológico	0%	45%	51%	4%	51 (100%)
Humanidades y Artes	4%	39%	54%	3%	72 (100%)
Planificación y Políticas Públicas	0%	67%	33%	0%	18 (100%)
Salud Comunitaria	1%	26%	68%	5%	128 (100%)
Total	1,5%	36%	59%	3,5%	267 (100%)

Fuente: Relevamiento Anual Graduados 2006/2007. Observatorio de Graduados. UNLa.

⁸ El índice completo se presenta en el anexo de este informe.

⁹ Ponderada por la cantidad de personas que habitan en el hogar

Se puede observar en el cuadro N°20, en la distribución del Nivel Socio-económico por Departamento, que Salud Comunitaria, concentra la mayor cantidad de graduados (73%) en los niveles más bajos (68% C3; 5% D1D2E) mientras que, en contraposición, aquellos Departamentos que poseen el mayor porcentaje de graduados en los niveles más altos (C2 y ABC1) son: Humanidades y Artes, con el 43% de los graduados (39% C2, 4% ABC1) y Desarrollo Productivo y Tecnológico con el 45% de los egresados aglutinados en la categoría C2 (NSE medio medio). Puntualizando cada uno de los Departamentos se observa que la mayoría de los egresados del Departamento de Salud Comunitaria se concentran en la categoría C3 (NSE medio bajo) con un 68 %. En Humanidades y Artes en esta categoría se encuentra el 54 % de graduados.

Por su parte en el Departamento de Planificación y Políticas Públicas la mayor cantidad de graduados, 67 %, se ubica en la categoría C2 con NSE medio.

El Departamento de Humanidades y Artes concentra la mayor cantidad de graduados, 4 %, en la categoría ABC1 con NSE más alto mientras que en el Departamento de Salud Comunitaria se encuentra la mayor cantidad de graduados, 5%, en la categoría D1D2 con un NSE bajo.

9.2.6.2. Nivel socioeconómico por carrera

Cuadro N° 21

Distribución de graduados de la muestra por NSE según Carrera

Carreras	Alto/ Medio Alto (ABC1)	Medio Medio (C2)	Medio Bajo (C3)	Bajo Superior/ Inferior (D1/D2/E)	N /TOTAL	
					N	100%
Bromatología	0%	50%	50%	0%	8	100%
Enfermería Universitaria	0%	24%	71%	4%	49	100%
Lic. en Audiovisión	0%	26%	74%	0%	19	100%
Lic. en Economía Empresarial	0%	83%	17%	0%	6	100%
Lic. en Enfermería	0%	28%	68%	4%	25	100%
Lic. en Gestión Ambiental Urbana	0%	83%	17%	0%	6	100%
Lic. en Gestión Educativa	0%	79%	21%	0%	14	100%
Lic. en Informática Educativa	0%	75%	25%	0%	12	100%
Lic. en Música	0%	13%	75%	13%	8	100%
Lic. en Trabajo Social	2%	23%	68%	6%	47	100%
Lic. en Turismo	0%	17%	72%	11%	18	100%
Tec. en Post-Producción	0%	33%	67%	0%	9	100%
Tec. En Sonido y Grabación	19%	31%	50%	0%	16	100%
Tec. Superior Univ. En Informática Educativa	0%	63%	25%	13%	9	100%

Fuente: Relevamiento Anual Graduados 2.006 – 2.007. Observatorio de Graduados. UNLa.

Al interior de los Departamentos se puede apreciar que las carreras de Lic. en Economía Empresarial (83%); Lic. en Gestión Ambiental Urbana (83%); Lic. En Gestión Educativa (79%) y el Ciclo de Lic. en Informática Educativa (75%) concentran la mayor cantidad de sus graduados en la categoría (C2) con **NSE medio**.

Por otra parte, los graduados del Ciclo de Lic. en Música (75%), la Lic. en Audiovisión (74%), Lic. en Turismo (72%), Lic. en Enfermería (68%) en ese orden, se ubican en su mayoría en la categoría C3 con **NSE medio/bajo**.

Solo la carrera de Técnico en Sonido y Grabación registra un 19 % de graduados ubicados en la categoría superior (ABCI **NSE alto y medio alto**)

Por su parte las carreras de Técnico Superior Univ. En Informática Educativa, Lic. en Turismo y Lic. en Música concentran en la categoría **DID2E (NSE bajo)** un poco más del 10% de graduados.

9.2.7. Trayectoria laboral

Para el análisis de la inserción laboral de los graduados se mantiene la perspectiva de analizar la situación laboral tres años después de la obtención del título universitario, entendiendo que en dicho período el graduado logra insertarse y estabilizarse laboralmente dentro del mercado laboral.

Siendo que desde el Observatorio no se ha implementado anteriormente un sistema de seguimiento que abarque los distintos momentos de la trayectoria laboral del graduado para este año se amplió el estudio, tomando como base tres momentos de la trayectoria laboral: durante la carrera; al egreso y en el momento actual.

Se analizan diferentes variables relativas a la situación de empleo de los graduados en los tres momentos, tales como *su ocupación, tipo de ocupación, movilidad laboral, tiempo de dedicación a la actividad laboral, etc.*

Cuadro N° 22
Distribución de la muestra según situación laboral

Situación laboral	Trabajó/a	No Trabajó/a	Total
Durante la Carrera	84 %	15%	100%
En el momento del Egreso	93%	7%	100%
Actualmente	97%	3%	100%

Fuente: Relevamiento Anual Graduados 2.006 – 2.007. Observatorio de Graduados. UNLa.

Nota: Debe tenerse en cuenta que la categoría “Durante la carrera” implica un proceso temporal extenso, mientras que las otras dos categorías “En el momento del egreso” y “Actualmente” hacen referencia a un momento puntual en la medición de la trayectoria laboral del graduado.

La mayoría de los graduados de la UNLa. trabajaron en algún momento mientras cursaron la carrera, el 84% de los encuestados así lo afirma. Un dato importante que surge del análisis es el alto porcentaje de los graduados que respondió que tenía empleo tanto en el momento del egreso de la carrera como en la actualidad (93% y 97% respectivamente).

Estos últimos porcentajes se mantienen constantes en todos los períodos relevados.

Del total de graduados relevados (269), un 38% mantiene el mismo trabajo en los tres momentos, 27% cambió de trabajo al egreso y 15% cambió de trabajo en la actualidad.

Cuadro N° 23**Comparativo. Durante la carrera, al egreso y en la actualidad: Horas trabajadas Tipo de vinculación laboral-Sector laboral- Medio de obtención de empleo**

Horas trabajadas semanalmente	Durante la carrera	Al Egreso	En la Actualidad
Hasta 20 hs.	20%	14%	8%
De 21 a 35 hs.	22%	28%	29%
Más de 35 hs.	42%	51%	60%
No trabaja	16%	7%	3%
Total	100%	100%	100%

Tipo de vinculación laboral	Durante la carrera	Al Egreso	En la Actualidad
Asalariado (relación de dependencia)	62%	76%	66%
Contratado	6%	9%	13%
Autónomo o cuenta propia	6%	4%	14%
Ad honorem/Voluntario	0%	0%	0%
Trabajador informal	5%	2%	1%
Pasante/Becario	5%	7%	1%
Otros	0%	0%	2%
No trabaja	16%	7%	3%
Total	100%	100%	100%

Sector ocupacional	Durante la carrera	Al Egreso	En la Actualidad
Sector público	38%	49%	54%
Sector privado	46%	43%	43%
No trabaja	16%	7%	3%
Total	100%	100%	100%

Medio de obtención de empleo al egreso	Durante la carrera	Al Egreso	En la Actualidad
1- Clasificados de diarios	9%	15%	32%
2- Bolsa de trabajo	5%	5%	8%
3- Se presentó a concurso	18%	20%	14%
4- Por recomendaciones personales	38%	38%	30%
5- Vinculación UNLa.	9%	7%	5%
6- Otros (Especificar):	5%	8%	7%
No trabaja	16%	7%	3%
Total	100%	100%	100%

Fuente: Relevamiento Anual Graduados 2006/2007. Observatorio de Graduados. UNLa.

9.2.7.1. Análisis de la situación laboral al egreso y la situación laboral actual

9.2.7.1.1. Situación laboral al egreso según tipo de ocupación.

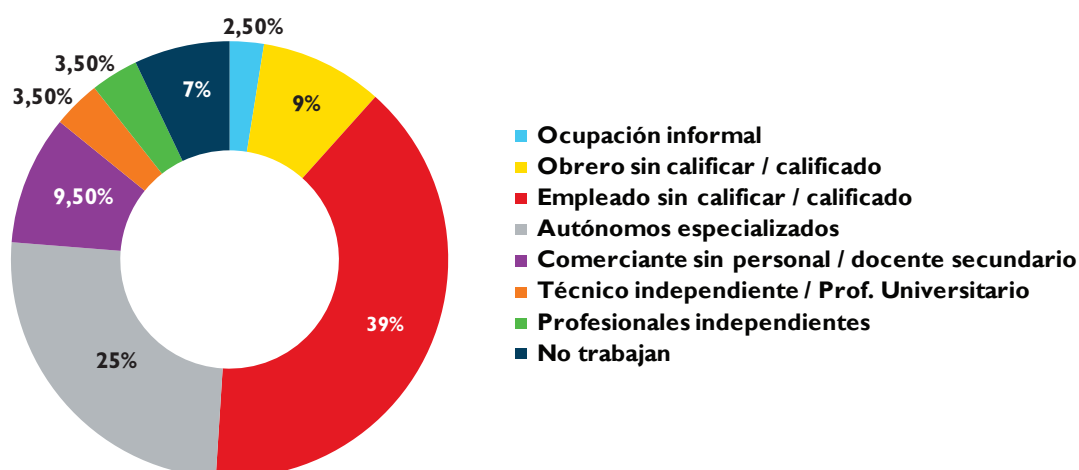
Cuadro N° 24

Distribución de la muestra según ocupación al egreso

Ocupación	N	%
Ocupación informal	7	2,5%
Obrero sin calificar/ calificado	24	9%
Empleado sin calificar/ calificado	105	39%
Autónomos especializados	67	25%
Comerciante sin personal / docente secundario	25	9,5%
Técnico independiente / Prof. Universitario	9	3,5%
Profesionales independientes	9	3,5%
Comerciantes, dueño o gerente con 1 a 5 empleados	1	0%
No trabajan	20	7%
Ns/Nc	2	1%
Total	269	100%

Fuente: Relevamiento Anual Graduados 2006/2007. Observatorio de Graduados. UNLa.

Gráfico N° 9
Distribución de la muestra según ocupación al egreso



Fuente: Relevamiento Anual Graduados 2006/2007. Observatorio de Graduados. UNLa.

Al egreso los graduados que trabajaban constituían el 93% de la muestra. La categoría que alcanza el mayor número de respuestas es empleado sin calificar/calificado con un 39%. Le siguen los autónomos especializados con un 25% de los graduados. Es escasa la presencia de ocupaciones informales y profesionales independientes, concentrando sólo el 6% de los graduados entre ambas categorías.

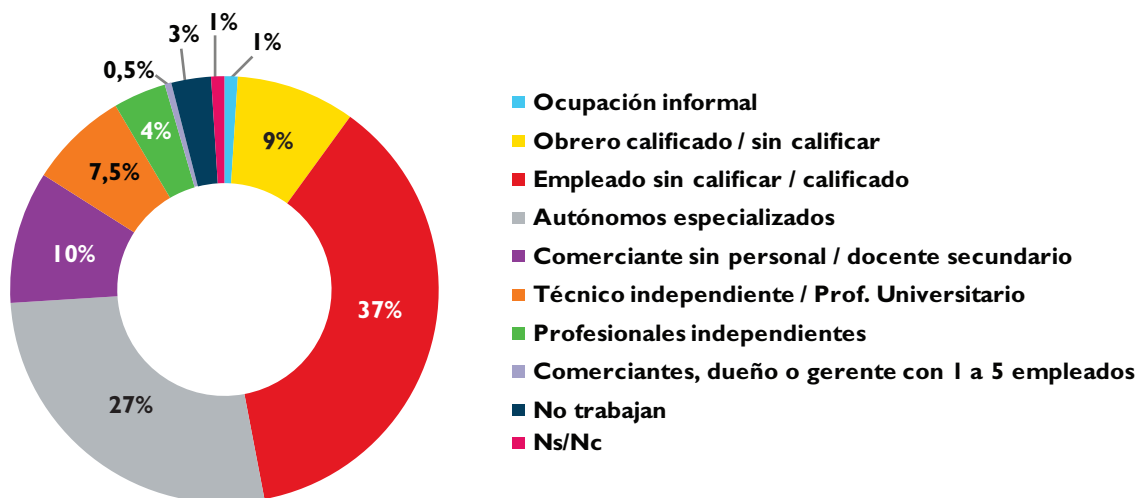
9.2.7.1.2. Situación laboral actual según tipo de ocupación

Cuadro N° 25
Distribución de la muestra según ocupación actual

Ocupación	N	%
Ocupación informal	2	1%
Obrero calificado / sin calificar	25	9%
Empleado sin calificar/ calificado	99	37%
Autónomos especializados	72	27%
Comerciante sin personal / docente secundario	28	10%
Técnico independiente / Prof. Universitario	20	7,5%
Profesionales independientes	11	4%
Comerciantes, dueño o gerente con 1 a 5 empleados	1	0,5%
No trabajan	9	3%
Ns/Nc	2	1%
Total	267	1%

Fuente: Relevamiento Anual Graduados 2006/2007. Observatorio de Graduados. UNLa.

Gráfico N°10
Distribución de la muestra según ocupación actual



Fuente: Relevamiento Anual Graduados 2006/2007. Observatorio de Graduados. UNLa.

Al momento del Monitoreo (2010) la composición de la ocupación (graduados ocupados= 97%) mostró un relativo cambio con respecto a lo manifestado como situación laboral al egreso. En la actualidad se encuentran trabajando, la mayor parte de los graduados como empleado sin calificar/calificado (37%), autónomos especializado (27%) y comercial sin personal/docente secundario (10,5%). Donde se observa el porcentaje más alto de estas categorías es en: Enfermería Universitaria (64%), Tec. Superior Universitario en Informática Educativa (63%) y Lic. en Gestión Educativa (50%) respectivamente.

Trayectoria laboral al egreso y actual.

Un análisis de las carreras con mayor número de graduados.

A los efectos de mostrar la potencialidad del instrumento y de los datos relevados se decidió focalizar los cambios producidos en la trayectoria laboral de los graduados de carreras con mayor número, respetando Departamentos y tipo de títulos.

Tecnicaturas

Enfermería Universitaria

Trabajaron al egreso: 96% / Trabajan en la actualidad: 98%

El graduado en Enfermería Universitaria, mayoritariamente mujeres (82%), al egreso se encontraba trabajando como empleado sin calificar/calificado, más de 35 hs. semanales y muy satisfecho/satisfecho con su realidad laboral (80%). De aquellos ocupados (96%): 31% conservó el mismo trabajo que durante la carrera, 33% cambió de empleo y el resto se insertó laboralmente antes del primer año de haber egresado. En el momento de realizar el trabajo de campo, se encontró a los graduados (98% ocupados) distribuidos entre las categorías de enfermero, autónomo especializado, Técnico Independiente / Prof. Universitario, trabajando más de 35 horas semanales (74%) manifestándose en su gran mayoría (98%) muy satisfechos y satisfechos con su realidad laboral.

Técnicos en Sonido y Grabación

Trabajaron al egreso: 75% / Trabajan en la actualidad 100%

Los Técnicos en Sonido y Grabación, de los cuales el 75% poseía trabajo al egreso en su mayoría como empleado sin calificar/calificado y con una carga horaria de 21 a 35 hs. semanales demostrándose satisfechos y muy satisfechos con su realidad laboral (68,75%), se encuentran, en la actualidad, con una inserción laboral del 100%, con ocupaciones de empleado calificado (34%) y técnico independiente/ Prof Universitario (40%) trabajando más de 35 hs. semanales y manifestándose el 87% muy satisfecho o satisfecho con su realidad laboral.

Licenciaturas

Licenciatura en Trabajo Social

Trabajaron al egreso: 98% / Trabajan en la actualidad: 98%

La ocupación al egreso de los Licenciados en Trabajo Social estaba comprendida entre las categorías de: Autónomo Especializado (53%), Empleado sin calificar/calificado (28%), con una carga horaria de 21 a 35 hs semanales (46%) y encontrándose muy satisfechos/satisfechos con su realidad laboral (84%). En el 2010 (momento de realización del trabajo de campo) se visualiza un movimiento en las categorías ocupacionales, aumentando el número de Autónomos Especializados (61%) y disminuyendo el número de empleados calificados/sin calificar (19%). En cuanto a la carga horaria y su satisfacción laboral, se encuentran trabajando entre 21 a 35 hs semanales (50%) y más de 35 hs (39%) y muy satisfechos/satisfechos con su trabajo actual (90%)

Licenciatura en Gestión Educativa

Trabajaron al egreso: 100% / Trabajan en la actualidad: 100%

La Licenciatura en Gestión Educativa muestra graduados cuya ocupación al egreso era de Autónomo especializado (58%), con una carga horaria de entre 25 a 35 hs semanales (35%) y más de 35 hs semanales (35%), satisfechos y muy satisfechos con su realidad laboral (78%), en la actualidad (2010) el 42% de los graduados compone la categoría ocupacional Autónomo Especializado y el 50% la de Comerciante sin personal/docente Secundario. En cuanto a la satisfacción laboral actual un 86% se encuentra muy satisfecho o satisfecho.

Licenciatura en Audiovisión

Trabajaron al egreso: 100% / Trabajan en la actualidad: 100%

En el caso de la ocupación de los Licenciados en Audiovisión al egreso, se puede ver una heterogeneidad en los tipos de ocupación de los graduados distribuyéndose casi en forma equitativa entre empleado sin calificar/ calificado, autónomo especializado y profesional independiente., manteniendo el factor común de horas trabajadas (53% trabaja más de 35 hs) y satisfechos con su realidad laboral (60%) encontrándose en esta categoría los autónomos especializados y los profesionales independientes. Por otro lado en la actualidad las ocupaciones predominantes son empleados calificados en relación a los medios de comunicación (50%) y Profesional independiente (37%), manteniendo una carga horaria de más de 35 horas semanales y demostrándose satisfechos o muy satisfechos laboralmente (90%).

Licenciatura en Turismo

Trabajaron al egreso: 83% / Trabajan en la actualidad: 83%

Por último, los Licenciados en Turismo que estaban ocupados al egreso constituían el 83% del total de los graduados relevados de esa carrera con un tipo de ocupación de empleado sin calificar/ calificado y autónomo especializado, con una carga horaria de más de 35 hs semanales (50%) y muy satisfechos/satisfechos laboralmente (66%). En la actualidad se desarrollan como empleados calificados, profesionales independientes, con una carga horaria de más de 35 hs semanales (62%) manifestándose muy satisfechos y satisfechos laboralmente (71%).

9.2.8. Valoración de la Formación.

9.2.8.1. Relación de la formación académica entre la actividad laboral, al egreso y actual

Cuadro N° 26

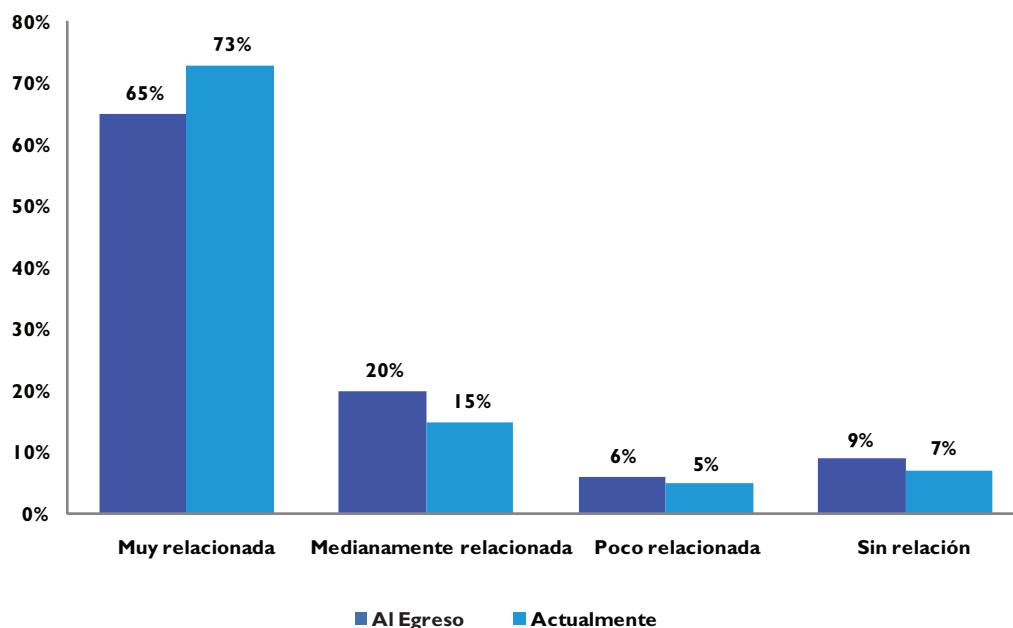
Distribución de la muestra según el grado de relación entre actividad realizada en el trabajo y la formación académica al egreso y en la actualidad.

Relación entre actividad y formación	Al egreso	Actualmente
Muy relacionada	65%	73%
Medianamente relacionada	20%	15%
Poco relacionada	6%	5%
Sin relación	9%	7%
Total	100%	100%

Fuente: Relevamiento Anual Graduados 2006/2007. Observatorio de Graduados. UNLa.

Gráfico N° 11

Distribución de la muestra según el grado de relación entre actividad realizada en el trabajo y la formación académica al egreso y en la actualidad.



Fuente: Relevamiento Anual Graduados 2006/2007. Observatorio de Graduados. UNLa.

Un 73% de graduados afirma en la actualidad que encuentra su trabajo muy relacionado con la formación. Mientras que en el momento del egreso lo afirmaban 65%. Por otra parte, descendió significativamente la opción medianamente relacionada (20 a 15 %) y sin relación (9 a 7%).

9.2.8.2. Satisfacción laboral al egreso y actual

Cuadro N° 27

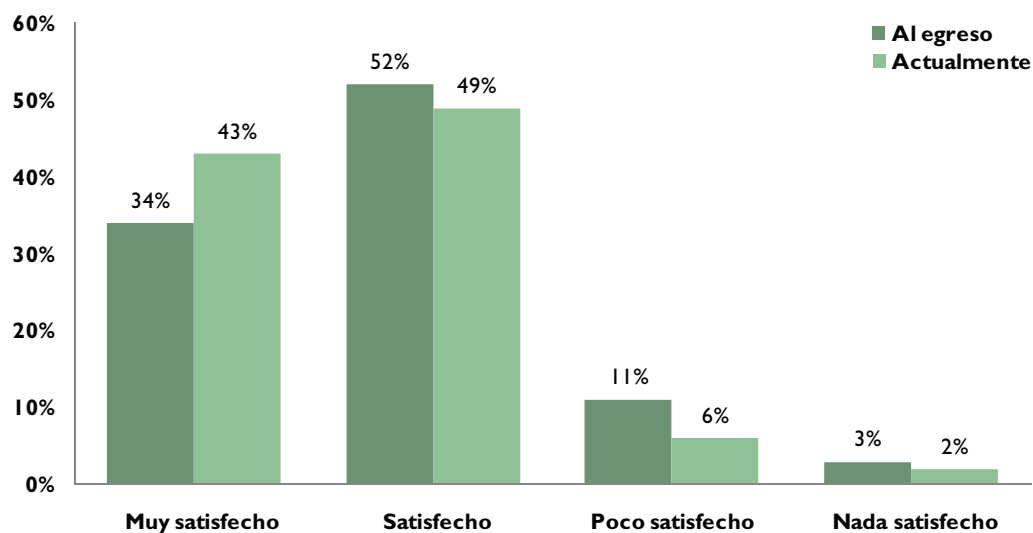
Distribución de la muestra según satisfacción laboral al egreso y actualmente

Satisfacción laboral	Al egreso	Actualmente
Muy satisfecho	34%	43%
Satisfecho	52%	49%
Poco satisfecho	11%	6%
Nada satisfecho	3%	2%
Total	100%	100%

Fuente: Relevamiento Anual Graduados 2006/2007. Observatorio de Graduados. UNLa.

Gráfico N° 12:

Distribución de la muestra según satisfacción laboral al egreso y actualmente.



Fuente: Relevamiento Anual Graduados 2006/2007. Observatorio de Graduados. UNLa.

En relación a la satisfacción laboral, el cuadro muestra un aumento en la cantidad de graduados que se encuentra muy satisfecho con su situación laboral **pasando de un 34% al momento del egreso a un 43% en la actualidad**

Más de la mitad de los graduados se encuentra en la actualidad y durante el egreso satisfecho laboralmente. Por su parte bajó significativamente la cantidad de graduados que afirmaron al momento del egreso estar poco satisfechos con el trabajo, pasando de un 11% a un 6% en la actualidad. De la misma manera descendió levemente el porcentaje de aquellos que se encuentran nada satisfechos pasando de un 3% al egreso a un 2% en la actualidad.

9.2.8.3. Relación entre la adecuación de la formación y la actividad laboral al egreso y actual

Cuadro N° 28:

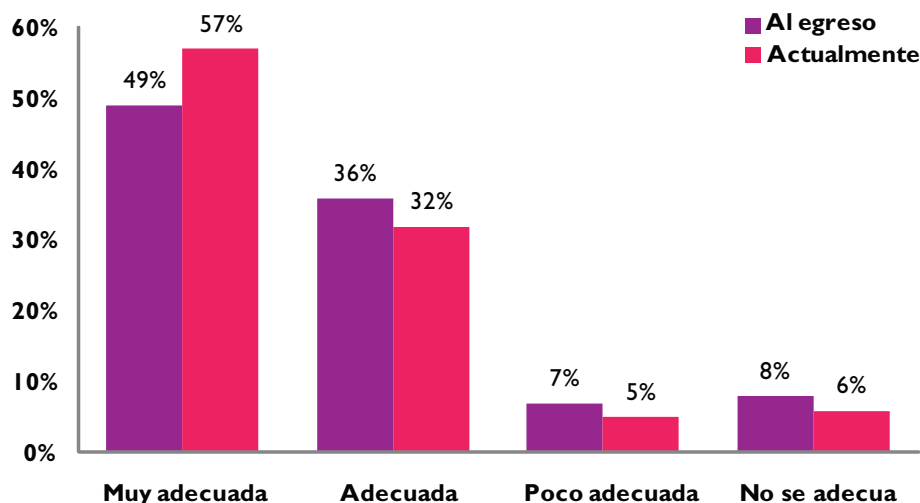
Distribución de la muestra según adecuación de la formación educativa con actividad laboral al egreso y actualmente

Adecuación formación con actividad laboral	Al Egreso	Actualmente
Muy adecuada	49%	57%
Adecuada	36%	32%
Poco adecuada	7%	5%
No se adecua	8%	6%
Total	100%	100%

Fuente: Relevamiento Anual Graduados 2006/2007. Observatorio de Graduados. UNLa.

Gráfico N° 13

Distribución de la muestra según el grado de adecuación de la formación académica a la actividad realizada en el trabajo, en el egreso y actualmente



Fuente: Relevamiento Anual Graduados 2006/2007. Observatorio de Graduados. UNLa.

Sobre la adecuación de la formación con la actividad laboral, aumenta la cantidad de graduados que afirma que esta relación es muy adecuada pasando de un 49% a un 57%. Por su parte aquellos que afirmaron al momento de egresar que esta relación era poco adecuada o no se adecua (15%) disminuyeron su cantidad pasando a un 5% y un 6 % respectivamente.

9.2.8.4. Modificación de realidad laboral

Cuadro N° 29

Distribución del total de graduados que consideran que su realidad laboral ha cambiado luego del egreso según tipo de modificaciones

Modificaciones	%
Mayor jerarquía	13%
Mayores ingresos	18%
Mayores beneficios	5%
Reconocimiento social no expresado en remuneración económica	8%
Acceso a empresa /institución de mayor prestigio	3%
Emprendimiento propio	0%
Acceso a una actividad vinculada a la formación	33%
Otros	21%
Total	100%

Fuente: Relevamiento Anual Graduados 2006/2007. Observatorio de Graduados. UNLa.

Un 33 % de los graduados que afirmó haber cambiado su realidad laboral luego del egreso, asegura tener mayores posibilidades de acceder a una actividad vinculada con la formación. Mientras que un 21 % en la categoría “otros” aseguró que: **“el título abre puertas”**; **“gestiona propio aprendizaje”**; **“mayor capacitación para enfrentar a los médicos”**; **“necesidad de título de grado para la obtención de mejores remuneraciones”**; **“aumenta la posibilidad de conseguir trabajo”**; **“posibilidades laborales/profesionales”**, un 18 % declara haber mejorado sus ingresos.

9.2.8.4.1. Factores que influyeron en la modificación de realidad laboral

Cuadro N° 30

Distribución del total de graduados que consideran que su realidad laboral ha cambiado luego del egreso según factores que provocaron el cambio

Factores	%
Formación de grado	82%
Formación de postgrado	5%
Experiencia laboral anterior	3%
Otros conocimientos (computación, inglés, etc.)	0%
Otros	10%

Fuente: Relevamiento Anual Graduados 2006/2007. Observatorio de Graduados. UNLa.

Entre los factores que influyeron en el cambio de su realidad laboral luego del egreso el 82 % asegura que el motivo fue la formación de grado, un 10 % declara entre otros motivos: experiencia, intercambio con los compañeros, mayor disponibilidad horaria.

9.3 Notas para un perfil del Graduado de la UNLa. Muestra. Cuadro 31.

Características	%
Mujer	69%
Solteros	45%
Lugar de Residencia Lomas de Zamora Lanús	21% 19%
Vivienda propia	67%
Máximo Título Obtenido por el padre: Primario Completo Secundario Completo Terciario Completo Universitario Completo	32% 18% 5% 7%
Ocupación del padre: Trabaja en el sector privado Jubilado	35% 24%
Tipo de Ocupación del padre Obrero calificado Autónomo Especializado	36% 13%
Máximo Título Obtenido por la madre Primario Completo Secundario Completo Terciario Completo Universitario Completo	35% 22% 9% 7%
Primera Generación de Graduados Universitarios	88%
Ocupación de la Madre: Jubilada Ama de casa	28% 25%
Tipo de Ocupación de la Madre Obrero calificado Ocupación Informal	23% 20%
Trabajaron durante la carrera	84%
Trabajan actualmente	97%
Ocupación Actual Empleado sin calificar/calificado Autónomo Especializado	37% 27%
Nivel Socio Económico C3 Sector Medio Bajo C2 Sector Medio Medio	59% 36%
Mayor aportante del hogar	60%
Trabajan en relación de dependencia	78%
Más de 35 horas semanales	67%
Buscan Trabajo y mejora su situación laboral al egreso	66%
Valoración de la formación; graduados que consideran Muy adecuada y adecuada la formación académica en relación a la actividad laboral actual. Estar muy satisfechos y satisfechos con su realidad laboral Muy relacionada y relacionada la formación académica con su actividad laboral actual.	89% 92% 88%
Principales Motivos de la mejora en su situación laboral: Acceso a una actividad más vinculada a la formación Otros: mejora su calificación	33% 21%
Realizó otros Estudios de Nivel Superior	30%
Lee y escribe Inglés	62%
Realiza o realizó estudios de Posgrados	23%

10. Reflexiones finales

El trabajo realizado por el Observatorio durante el año 2010, permitió detectar algunas tendencias que a lo largo del tiempo se ponen en evidencia acentuando o redefiniendo características del perfil y la trayectoria laboral del graduado.

- Una primera cuestión que aparece como continuidad es la referida al género, las mujeres continúan predominando como grupo mayoritario especialmente en las carreras de Enfermería y Trabajo Social.
- Se acentúa la cantidad de graduados que reside en la zona de influencia de la Universidad, especialmente de los partidos de Lomas de Zamora, Lanús y Almirante Brown en ese orden.
- Según el último monitoreo los graduados de la UNLa. en un 90 % proviene de distintos estratos de los sectores medios de la población. Dentro de este estrato social la mayoría de ellos, un 60 % provienen de sectores medios bajos y un 30% de sectores medios/medios.
- El máximo nivel educativo alcanzado por los padres (madre y padre) es: nivel primario completo en más de un 30 %, nivel secundario completo cerca del 20 % y universitario completo un 7 %. Existe un 3% sin nivel de escolarización. Estos valores se mantienen en todos los relevamientos.
- Una situación que ha ido cambiando progresivamente en los tres últimos relevamientos es la que ocurre con las Licenciaturas. Durante el primer relevamiento (2002 – 2003) eran las que menor cantidad de graduados registraban (10%) en relación a los Ciclos de Licenciaturas (38 %) y Tecnicaturas (51 %). Estos valores se fueron invirtiendo en los sucesivos relevamientos llegando en la actualidad a porcentajes similares, en los tres tipos de oferta académica, de alrededor del 30 %.
- En cuanto al rendimiento académico -las calificaciones que obtienen los graduados- se reparten en porcentajes similares en los rangos Distinguido y Bueno, con notas entre 7 y 8,99 puntos manteniéndose esta tendencia en todos los relevamientos.
- Sigue en aumento el porcentaje de graduados que son primera generación de universitarios graduados en sus familias, registrándose en el último relevamiento un 88 % superando los valores de anteriores operativos.
- En relación a la trayectoria laboral continúa la tendencia de graduados que trabajaron -en algún momento- mientras cursaban la carrera (84%) y se registra un aumento progresivo de la cantidad de los que lo hacen al momento del relevamiento, con un 97%.
- En general aparecen situaciones de precariedad en los trabajos que declaran tener durante la cursada pero se evidencia una mejoría al momento del último relevamiento (posgraduación) donde la ocupación informal baja al 1 %.
- Al momento de la realización del último relevamiento se registra un aumento en el porcentaje de graduados ocupados en las siguientes categorías: 1) Empleado sin calificar/ calificado; 2) Autónomo especializado y 3) Técnico Independiente / Prof. Universitario en relación a los momentos durante la cursada y al egreso.
- Casi un 40 % de los graduados de la UNLa. mantiene el trabajo que tenía durante la cursada de su carrera.
- La valoración de los graduados con respecto a la formación recibida en la UNLa. es positiva. Se evidencia en los incrementos en sus niveles de satisfacción (satisfechos o muy satisfechos) pasando de un 86% al momento de la graduación a un 92 % en el último relevamiento. Asimismo encuentra su trabajo muy relacionado o relacionado con la formación recibida un 88% de los graduados encuestados.
- Un 23% declara haber realizado o estar realizando estudios de posgrado lo que marca interés por dar continuidad a su formación de grado.

Es necesario profundizar distintos aspectos que se reflejan en este informe con estudios cualitativos que enfatizan en los procesos y permitan generar explicaciones que den sentido a los resultados obtenidos por los relevamientos hasta aquí realizados, ej: estudios Especiales sobre graduados de carreras de la UNLa.; Seguimiento de Cohortes, etc. Otro aspecto necesario de abordar es la implementación de estudios sobre inserción laboral del graduado en el medio local ej: Opinión sobre desempeño profesional de graduados de la UNLa. en empresas de gestión estatal o privada, etc.

Ambas son tareas que desde el Observatorio quedan pendientes y se espera iniciar en el 2011 continuando con el propósito de generar información relevante para las distintas áreas de la UNLa.

Anexos metodológicos

Anexo I

Índice de Nivel Socioeconómico de los Graduados 2006-2007

1) Objetivo

En este caso, al igual que en los monitoreos anteriores, para evaluar el nivel socioeconómico, se utilizó una metodología construida a partir de algunos indicadores utilizados por la Asociación Argentina de marketing¹⁰ cuyo índice también es utilizado por el Instituto Nacional de Estadística y Censos (INDEC) para la realización de la EPH (Encuesta permanente de Hogares). Es importante aclarar que este índice incluye modificaciones con respecto a los utilizados anteriormente ya que es necesaria su continua actualización a fin de mantener su representatividad, por lo que debe ser tomado como una herramienta provisoria que puede ser perfeccionada ante cada ejercicio de recolección.

2) Características

Para formular el NSE, se contó con las variables: Bienes y Consumo personal, Tipo de Cobertura médica, Ocupación del principal sostén del hogar, Ocupación del padre o madre (el de mayor jerarquía), Ingresos totales por Hogar¹¹ y Propiedad de vivienda

3) Descripción de Segmentos que componen el NSE

A la variable NSE, conformada por una escala de 0 a 155 puntos, se la distribuyó en 4 categorías de la siguiente manera:

ABC1 / 115-155 PUNTOS C2 / 75-114 PUNTOS C3 / 30-74 PUNTOS D1-D2-E / 0-29 PUNTOS

En el cuadro a continuación se presentan las principales características de cada segmento:

Segmento	Ocupación Principal del PSH		Educación PSH
	Calificación	Descripción	
AB	Profesional	<ul style="list-style-type: none">Socio/dueño de empresas medianas o grandesDirectivos de grandes empresasRentista	<ul style="list-style-type: none">Univ. completaPostgrado
C1	Profesional	<ul style="list-style-type: none">Directivos de pymesDirectivos de 2da. línea de gran empresaSocio/dueño de empresas pequeñasProfesionales independientes con ocupación plenaProfesional dependienteRentista	<ul style="list-style-type: none">Univ. completaPostgrado
C2	Técnico Profesional	<ul style="list-style-type: none">Profesional dependienteProfesionales independientes sin ocupación plenaJefes en empresas medianas y grandesDocente universitario ocupado pleno	<ul style="list-style-type: none">Univ. incompletaTerc. completa
C3	Técnico	<ul style="list-style-type: none">EmpleadoJefes de empresas chicas y medianasCuentapropista ocupado plenoDocente primario/secundario ocupado plenoJubilados/pensionados c/educación terciaria completa	<ul style="list-style-type: none">Secundaria completaTerciaria incompletaUniv. incompleta
D1	Operario Sin calificación	<ul style="list-style-type: none">EmpleadoCuentapropista de calificación operarioJubilados/pensionados c/educ. secundaria completa	<ul style="list-style-type: none">Secundaria incompletaPrimaria completa
D2	Sin calificación	<ul style="list-style-type: none">EmpleadoCuentapropista no calificadoEmpleada domésticaJubilados/pensionados c/educ. primaria o inferior	<ul style="list-style-type: none">Primaria incompleta
E	Sin calificación	<ul style="list-style-type: none">Trabajo inestableCartoneroPlan "Trabajar"	<ul style="list-style-type: none">Primaria incompletaSin estudios

Fuente: NSE 2006- Asociación Argentina de Marketing

Aclaración: se utilizó la misma escala que emplea la Asociación Argentina de Marketing y el Instituto Nacional de Estadística y Censo para realizar la Encuesta Permanente de hogares, Para este estudio se decidió agrupar las categorías AB y C1 por un lado y las categorías D1, D2 y E por el otro.

¹⁰ NSE 2006, Asociación Argentina de Marketing (AAM)

¹¹ El puntaje adjudicado a esta variable va disminuyendo a medida que aumenta la cantidad de personas que viven en el hogar.

Las diversas tareas¹² utilizadas en la categorización del NSE se definen de la siguiente manera:

Profesional

Calificación científico-profesional: son las ocupaciones que requieren de acciones múltiples, diversas y de secuencia cambiante e innovadora que hacen generalmente uso de conocimientos teóricos de orden general y específico adquiridos por capacitación formal y/o informal. Por ejemplo: jefe de planta industrial, médico cirujano, director de teatro.

Técnico

Calificación técnica: son las ocupaciones que requieren de acciones múltiples y diversas así como de conocimientos teóricos de índole específica (acompañados en algunos casos de ciertas habilidades manuales) adquiridos por capacitación formal y/o informal. Por ejemplo: técnico en radiología, maestra de grado, capitán de buque pesquero.

Operativo

Calificación operativa: son las ocupaciones que requieren de acciones secuenciales que necesitan de habilidades manuales, de atención y rapidez y/o de ciertos conocimientos específicos previos adquiridos por experiencia laboral y/o capacitación anterior. Por ejemplo: camionero, peluquero, tornero.

No calificada

No calificadas: son las ocupaciones que requieren de acciones simples, reiterativas y de poca diversidad, sin necesitar de habilidades y conocimientos específicos previos para ejecutar el proceso de trabajo, o sólo los provistos por una breve instrucción inicial. Por ejemplo: mucama de hotel, mozo, ayudante de mecánico.

Fuente: Programa de Medición y Análisis de la Estructura Ocupacional – INDEC (se aplica en la EPH y en el Censo Nacional de Población).

4) Desagregación del Índice de Nivel Socioeconómico de Graduados 2006/2007

Puntaje de las variables que componen el índice de NSE

Variables	Puntaje
Bienes y Consumo personal	10
Automóvil	20
Cobertura médica	15
Ocupación del graduado	30
Ocupación de padre/madre	10
Ingresos totales por hogar	40
Propiedad de vivienda	30
NSE	155

12 La calificación alude al grado de complejidad de las tareas desarrolladas en una ocupación. Por lo tanto, la calificación no se refiere en modo alguno al nivel educativo de las personas

Estructura de cada variable

Bienes y Consumo Personal (30 puntos)

Dimensiones	Categoría	Puntaje
Uso de Internet (2 puntos)	1. Si	2
	2. No	0
Lugar de Uso (7 puntos) De internet	Hogar	7
	Universidad	2
	Locutorio	1
	Trabajo	2
Tv por Cable (1 punto)	Si	1
	No	0
Automovil- Año de fabricación	No posee	0
(20 puntos)	Más de 20 Años	2
	1990-1995	4
	1996-2000	6
	2001-2002	8
	2003-2004	10
	2005-2006	12
	2007-2008	14
	2009	16
	0 Km	20

Esta variable se mantiene como en informes anteriores, sólo se modificó su peso relativo en el NSE.
En el caso del Automóvil se actualizaron las categorías de año de fabricación con respecto al monitoreo anterior

Cobertura médica (15 puntos)

Categoría	Puntaje
1. Prepaga	15
2. Obra Social	10
3. Hospital público-Salas	5
4. No posee cobertura	0

Esta variable es considerada en informes anteriores, sólo se modificó la escala.

Ocupación del principal sostén del hogar (30 puntos)

Categoría	Puntaje
1. Ocupado informal	3
2. Obrero no calificado	5
3. Obrero calificado	8
4. Autónomos especializados	12
Comerciante sin personal/ docente secundario	15
Técnico independiente/ Profesor universitario	18
Profesional independiente	20
Comerciante, dueño, gerente con 1 a 5 empleados	22
Comerciante, dueño o gerente con 6 a 50 empleados	25
10. Comerciante, dueño o gerente con más de 50 empleados	30

Esta variable no es considerada en informes anteriores.

Ocupación de los padres¹³ (10 puntos)

Categoría	Puntaje
1. Ocupado informal	1
2. Obrero no calificado	2
3. Obrero calificado	3
4. Autónomos especializados	4
5. Comerciante sin personal/ docente secundario	5
6. Técnico independiente/ Profesor universitario	6
7. Profesional independiente	7
8. Comerciante, dueño, gerente con 1 a 5 empleados	8
9. Comerciante, dueño o gerente con 6 a 50 empleados	9
10. Comerciante, dueño o gerente con más de 50 empleados	10

El índice del monitoreo anterior considera otra escala.

¹³ Se utiliza el de mayor jerarquía entre la ocupación del padre y de la madre.

Ingresos totales del Hogar ¹⁴ (40 puntos)

Ingresos	1 persona	2-3 personas	4 o más personas
1. Sin ingreso	0	0	0
2. Hasta \$800	4	3,2	2,4
3. \$801 a \$1600	8	6,4	4,8
4. \$1601 a \$2400	12	9,6	7,2
5. \$2401 a \$3200	16	12,8	9,6
6. \$3201 a \$5000	22	17,6	13,2
7. \$5001 a \$7000	28	22,4	16,8
8. \$7001 a \$10000	33	26,4	19,8
9. \$10001 y más	40	32	24

El índice del monitoreo anterior considera otra escala.

Propiedad de Vivienda (30 puntos)

Categoría	Puntaje
1. Propia	30
2. Alquila	10
3. Comparte Alquiler	5
4. Otros	5

El índice del monitoreo anterior no considera esta variable

¹⁴ Se pondera el puntaje normalmente asignado a cada categoría por la cantidad de personas que habitan en el hogar; a saber: 1 persona / 100%, 2-3 personas / 80%, 4 o más personas / 60%.

Anexo II

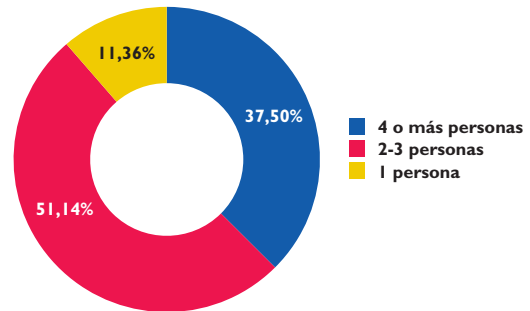
Algunos indicadores que componen el Nivel Socio-Económico

Cantidad de personas que viven en el hogar

Cuadro N° 1

Distribución de la muestra según cantidad de personas que viven en el hogar

Cantidad de personas que viven en el hogar	Total
4 o más	37,50%
2-3	51,14%
1	11,36%
Total general	100,00%



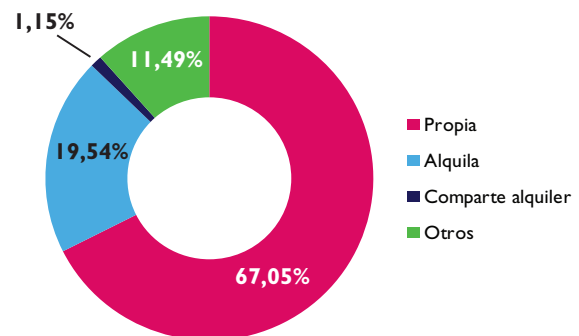
Fuente: Relevamiento Anual Graduados 2006/2007. Observatorio de Graduados. UNLa.

Propiedad de la Vivienda

Cuadro N° 2

Distribución de la muestra según propiedad de la vivienda

Propiedad de la vivienda	Total
Propia	67,05%
Alquila	19,54%
Comparte alquiler	1,15%
Otros ¹⁵	11,49%
Total	100%



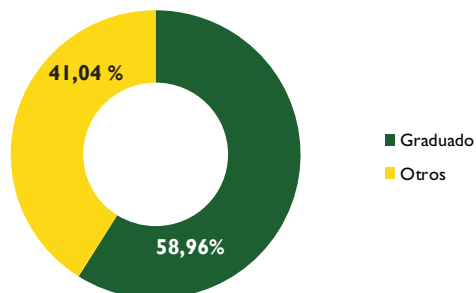
Fuente: Relevamiento Anual Graduados 2006/2007. Observatorio de Graduados. UNLa.

15 Otros: mayor porcentaje de respuestas en las opciones cesión y herencia

Mayor aportante del hogar

Cuadro N° 3
Distribución de la muestra según mayor aportante del hogar

Mayor aportante del hogar	Total
Graduado	58,96%
Otros ¹⁶	41,04%
Total	100%



Fuente: Relevamiento Anual Graduados 2006/2007.
Observatorio de Graduados. UNLa.

La mayoría de los graduados cuenta con vivienda propia (67 %) con bienes y servicios de uso indispensable, comparte su hogar con 2 o 3 personas y es el mayor aportante en su hogar (58 %). El 81% tiene conectividad a Internet en su domicilio.

16 El total de los que respondieron "Otros" se distribuye entre las categorías esposo y padre

Índice de Cuadros

Cuadros

Cuadro N° 1: Universo y Muestra

Cuadro N° 2 Distribución del Universo de Graduados en los tres períodos por sexo

Cuadro N° 3 Distribución del Universo de graduados en los tres períodos por zona de residencia

Cuadro N° 4 Distribución del Universo de Graduados en los tres períodos por tipo de carrera.

Cuadro N° 5 Distribución del Universo de Graduados en los tres períodos por departamento

Cuadro N° 6 Distribución del Universo de Graduados en los tres períodos por tiempo en que el graduado realizó sus estudios- Tecnicatura

Cuadro N° 7 Distribución del Universo de Graduados en los tres períodos por tiempo en que el graduado realizó sus estudios- Ciclo De Licenciatura

Cuadro N° 8 Distribución del Universo de Graduados en los tres períodos por tiempo en que el graduado realizó sus estudios- Licenciatura

Cuadro N° 9 Evolución del Universo de Graduados por rendimiento Académico.

Cuadro N° 10 Distribución de graduados 2006-2007 en el Universo y en la muestra por carrera

Cuadro N° 11 Distribución de la muestra de graduados 2006-2007 por zona de residencia

Cuadro N° 12 Distribución de la muestra de graduados 2006-2007 por carrera

Cuadro N° 13 Distribución de la muestra de graduados 2006-2007 por Departamento

Cuadro N° 14 Distribución de la muestra según máximo nivel educativo del padre/madre

Cuadro N° 15 Distribución de la muestra según situación ocupacional de los padres

Cuadro N° 16 Distribución de la muestra según tipo de ocupación habitual de los padres

Cuadro N° 17 Distribución del máximo nivel educativo de los padres de los graduados según carrera cursada por departamento

Cuadro N° 18 Distribución del máximo nivel educativo de las madres de los graduados según carrera cursada por departamento

Cuadro N° 19 Distribución de la muestra según Nivel Socio-Económico Cuadro N° 20 Distribución del Nivel Socio-Económico de los graduados de la muestra por departamento

Cuadro N° 21 Distribución del Nivel Socio-Económico de los graduados de la muestra por carrera

Cuadro N° 22 Distribución de la muestra según situación laboral en tres momentos: Durante La Carrera-Al Egreso- En La Actualidad

Cuadro N° 23 Comparativo. Durante la carrera, al egreso y en la actualidad

Cuadro N° 24: Distribución de la muestra según ocupación al egreso

Cuadro N° 25: Distribución de la muestra según ocupación actual

Cuadro N° 26: Distribución de la muestra según el grado de relación entre actividad realizada en el trabajo y la formación académica al egreso y en la actualidad.

Cuadro N° 27 Distribución de la muestra según satisfacción laboral al egreso y actual

Cuadro N° 28 Distribución de la muestra según adecuación de la formación académica con la actividad laboral al egreso y actual

Cuadro N° 29 Distribución del total de graduados que consideran que su realidad laboral ha cambiado luego del egreso según el tipo de modificación

Cuadro N° 30 Distribución del total de graduados que consideran que su realidad laboral ha cambiado luego del egreso según factores que provocaron el cambio

Cuadro N° 31: Notas para un perfil del graduados de la UNLa. - MUESTRA-

Índice de Gráficos

Gráficos

- Gráfico N° 1 Distribución del Universo de Graduados en los tres períodos por sexo
- Gráfico N° 2 Distribución del Universo de graduados en los tres períodos por zona de residencia
- Gráfico N° 3 Distribución del Universo de Graduados en los tres períodos por tipo de carrera
- Gráfico N° 4 Distribución del Universo de Graduados en los tres períodos por tiempo en que el graduado realizó sus estudios- **TECNICATURA-**
- Gráfico N° 5 Distribución del Universo de Graduados en los tres períodos por tiempo en que el graduado realizó sus estudios- **CICLO DE LICENCIATURA.**
- Gráfico N° 6 Distribución del Universo de Graduados en los tres períodos por tiempo en que el graduado realizó sus estudios- **LICENCIATURA –**
- Gráfico N° 7 Evolución del Universo de Graduados por rendimiento Académico
- Gráfico N° 8 Distribución de la muestra de graduados 2006-2007 por sexo, edad y estado civil
- Gráfico N° 9 Distribución de la muestra según ocupación al egreso
- Gráfico N° 10 Distribución de la muestra según ocupación actual
- Gráfico N° 11 Distribución de la muestra según el grado de relación entre actividad realizada en el trabajo y la formación académica al egreso y en la actualidad
- Gráfico N° 12 Distribución de la muestra según satisfacción laboral al egreso y actual
- Gráfico N° 13 Distribución de la muestra según adecuación de la formación académica con la actividad laboral al egreso y actual